

วิพากษ์
จิตพิฉบับวิชาการ

สำหรับ นักปกครอง นักการเมือง ผู้วางนโยบาย นักวิชาการ นักสถิติ เอ็นจีโอ และ
สื่อสารมวลชน

The Commission on the Measurement of Economic Performance and Social Progress

โจเซฟ อี. สติกลิตซ์ และทีมงาน เขียน
ภควดี แปล
อภิชัย พันธเสน บรรณาธิการ

บทที่ 1 - ปัญหาของจีดีพีแบบดั้งเดิม¹

1 – ความนำ

1. ผลิตภัณฑ์มวลรวมในประเทศ (จีดีพี) เป็นมาตรวัดกิจกรรมทางเศรษฐกิจที่ใช้กันแพร่หลายมากที่สุด โดยมีมาตรฐานสากลในการคำนวณและมีการค้นคว้าวิจัยอย่างมากในด้านสถิติและทฤษฎีที่เป็นพื้นฐานของจีดีพี แม้ว่าจีดีพีวัดแค่การผลิตของ ตลาด เป็นส่วนใหญ่ แต่เรามักปฏิบัติราวกับมันเป็นมาตรวัดการมีชีวิตที่ดีทางเศรษฐกิจ ความสับสนเช่นนี้อาจนำไปสู่การชี้วัดความมีชีวิตที่ดีของประชาชนที่ไขว้เขว และส่งผลให้เกิดการตัดสินใจเชิงนโยบายที่ผิดพลาด

2. เหตุผลประการหนึ่งว่าการวัดประสิทธิภาพทางเศรษฐกิจและมาตรฐานการครองชีพด้วยมาตรวัดทางการเงิน กลายเป็นเครื่องมือที่มีบทบาทสำคัญในสังคมของเรา ก็เพราะการประเมินมูลค่าสินค้าและบริการด้วยการวัดทางการเงินทำให้เราสามารถคำนวณผลรวมเชิงปริมาณของสิ่งที่มีลักษณะแตกต่างกันมากมาย ได้ เมื่อเรารู้ราคาของน้ำแอปเปิลและเครื่องเล่นดีวีดี เราก็สามารถบวกมูลค่าของน้ำแอปเปิลกับเครื่องเล่นดีวีดีรวมกัน แล้วประกาศรายงานผลเกี่ยวกับการผลิตและการบริโภคด้วยตัวเลขเดียวๆ ได้ แต่ราคาตลาดมีอะไรมากกว่าเครื่องมือในการทำบัญชี ทฤษฎีเศรษฐศาสตร์บอกเราว่า เมื่อตลาดทำงานได้ดี อัตราส่วนของราคาตลาดของสินค้าชิ้นหนึ่งเมื่อเปรียบเทียบกับสินค้าอีกชิ้นหนึ่งย่อมสะท้อนของความพึงพอใจโดยเปรียบเทียบของผู้ซื้อที่มีต่อสินค้าสองชิ้นนั้น เนื่องจากจีดีพีคำนวณจากสินค้าขั้นสุดท้ายทั้งหมดในระบบเศรษฐกิจ ไม่ว่าผู้บริโภคสินค้านั้นจะเป็นครัวเรือน บริษัทหรือรัฐบาลก็ตาม การประเมินมูลค่าด้วยราคาจึงดูเหมือนเป็นวิธีที่ดีในการแสดงให้เห็นเป็นตัวเลขเดียวๆ ว่า สังคมมีความเป็นอยู่ที่ดีเพียงใดในช่วงเวลาหนึ่งๆ นอกเหนือจากนั้น การรักษาระดับราคาคงที่ไว้ พร้อมกับสังเกตว่าปริมาณของสินค้าและบริการที่เข้าสู่การคำนวณจีดีพีมีการเคลื่อนไหวอย่างไรในช่วงระยะเวลาหนึ่งๆ ก็ดูเหมือนเป็นวิธีการที่มีเหตุผลในการรายงานมา มาตรฐานการครองชีพของสังคมมีความเปลี่ยนแปลงอย่างไรในความเป็นจริง

3. แต่ดังที่ปรากฏว่า ความเป็นจริงมีความซับซ้อนกว่านั้น ประการแรก ราคาตลาดอาจไม่สามารถกำหนดได้สำหรับสินค้าและบริการบางอย่าง (ยกตัวอย่างเช่น รัฐบาลให้บริการประกันสุขภาพ

¹ หลักฐานและเอกสารอ้างอิงสนับสนุนข้ออ้างเหตุผลทั้งหมดที่เสนอไว้ในบทบรรยายสรุปนี้ มีนำเสนออยู่ในรายงานเชิงเทคนิคที่เผยแพร่พร้อมกัน

ฟรี หรือครอบครัวดูแลเด็กด้วยตัวเอง เป็นต้น) ทำให้เกิดปัญหาว่า เราควรประเมินมูลค่าบริการเหล่านี้
อย่างไร ประการที่สอง ถึงแม้ในกรณีที่มีราคาตลาด ราคานั้นก็อาจแตกต่างจากการประเมินมูลค่า
พื้นฐานของสังคม โดยเฉพาะอย่างยิ่ง เมื่อการบริโภคหรือการผลิตสินค้าบางอย่างมีผลกระทบต่อสังคม
โดยรวม ราคาที่ปัจเจกบุคคลจ่ายเพื่อซื้อสินค้าชิ้นนั้นๆ จะแตกต่างจากมูลค่าที่สินค้านั้นมีต่อสังคม
ส่วนรวม การทำลายสิ่งแวดล้อมที่เกิดจากกิจกรรมการผลิตหรือการบริโภคที่ไม่ได้สะท้อนอยู่ในราคา
ตลาด คือตัวอย่างที่ทราบกันดี

4. ยังมีปัญหาอีกประการหนึ่ง การให้นิยามเกี่ยวกับ “ราคา” และ “ปริมาณ” เป็นเรื่องที่ทำได้ง่าย
แต่การนิยามและวัดความเปลี่ยนแปลงของราคาและปริมาณในเชิงปฏิบัติเป็นเรื่องที่แตกต่างไปอย่าง
สิ้นเชิง ดังที่ปรากฏว่า สินค้าหลายอย่างเปลี่ยนแปลงไปเมื่อเวลาเปลี่ยน สินค้าดังกล่าวอาจไม่มีอยู่อีก
ต่อไปหรือมีคุณสมบัติใหม่ๆ เพิ่มเข้ามา *ความเปลี่ยนแปลงเชิงคุณภาพ* อาจเกิดขึ้นรวดเร็วมากในบาง
ภาคส่วน เช่น ข้อมูลข่าวสารและเทคโนโลยีการสื่อสาร และยังมีสินค้าบางชนิดที่มีคุณภาพซับซ้อน
หลายมิติและวัดได้ยาก อาทิ บริการทางการแพทย์ บริการด้านการศึกษา กิจกรรมการวิจัยค้นคว้าหรือ
บริการทางการเงิน นอกจากนี้ ยังมีปัญหาที่เกี่ยวข้องกับการเก็บรวบรวมข้อมูล ในยุคสมัยที่มีสัดส่วน
ของสินค้ามากขึ้นเรื่อยๆ ที่มีการจำหน่ายทางอินเทอร์เน็ต เทศกาลลดราคา รวมทั้งห้างที่ขายสินค้าลด
ราคา ผลที่ตามมาคือ การคำนวณความเปลี่ยนแปลงเชิงคุณภาพอย่างแม่นยำกลายเป็นความท้าทาย
อย่างใหญ่หลวงสำหรับนักสถิติ กระนั้นก็ตาม เรื่องนี้มีความสำคัญอย่างยิ่งต่อการวัดรายได้ที่แท้จริง
และการบริโภคที่แท้จริง ซึ่งเป็นปัจจัยกำหนดที่เป็นหัวใจในการวัดการมีชีวิตที่ดีของประชาชน การ
ประเมินการปรับปรุงเชิงคุณภาพต่ำเกินไปเปรียบเทียบกับกับการประเมินอัตราเงินเฟ้อสูงเกินไป ซึ่งจะทำ
ให้การประเมินรายได้ที่แท้จริงต่ำเกินไปด้วย ยกตัวอย่างเช่น ในช่วงกลางทศวรรษ 1990 มีรายงานชิ้น
หนึ่งวิจารณ์การวัดเงินเฟ้อในสหรัฐอเมริกา (Boskin Commission Report) และประเมินว่า การบันทึก
ข้อมูลเกี่ยวกับการปรับปรุงคุณภาพของสินค้าและบริการที่ไม่ดีพอ นำไปสู่การประเมินเงินเฟ้อประจำปี
สูงเกินไปถึง 0.6% ประเด็นนี้นำไปสู่การปรับแก้ดัชนีราคาผู้บริโภคในสหรัฐฯ หลายครั้งหลายหน

5. ส่วนในยุโรปนั้น การถกเถียงมักเป็นไปในทางตรงกันข้าม สถิติราคาอย่างเป็นทางการที่รัฐบาล
ประกาศมักถูกวิจารณ์ว่า ประเมินค่าเงินเฟ้อ *ต่ำเกินไป* ส่วนหนึ่งเป็นเพราะความรับรู้ที่ประชาชนมีต่อ
เงินเฟ้อแตกต่างจากค่าเฉลี่ยระดับชาติที่แสดงไว้ในดัชนีราคาผู้บริโภค กับอีกส่วนหนึ่งเป็นเพราะมี
ความรู้สึกว่า นักสถิติปรับตัวเลขให้การปรับปรุงคุณภาพสินค้าสูงเกินไป ดังนั้น จึงวาดภาพที่สวยงาม
เกินไปเกี่ยวกับรายได้ที่แท้จริงของประชาชน

6. การที่ราคาตลาดจะสะท้อนถึงการประเมินค่าที่ผู้บริโภคให้แก่สินค้าและบริการนั้นๆ มีเงื่อนไข
ด้วยว่า ผู้บริโภคต้องมีอิสระในการเลือกและได้รับข้อมูลข่าวสารที่เกี่ยวข้องครบถ้วน คงใช้จินตนาการ
เพียงเล็กน้อยในการโต้แย้งว่าเรื่องนี้ไม่จริงเสมอไป ผลิตภัณฑ์ทางการเงินที่ซับซ้อนคือตัวอย่างหนึ่งที่

ชี้ให้เห็นว่า ความไม่รู้เท่าทันของผู้บริโภคคืออุปสรรคที่ทำให้ราคาตลาดไม่แสดงบทบาทในการส่งสัญญาณทางเศรษฐกิจที่ถูกต้อง บริการแบบรวมชุดที่ซับซ้อนและเปลี่ยนอยู่ตลอดเวลาที่บริษัทโทรคมนาคมเสนอขายคืออีกตัวอย่างหนึ่งซึ่งชี้ให้เห็นว่า เป็นเรื่องยากที่จะมั่นใจในความโปร่งใสและการเปรียบเทียบสัญญาณราคาได้

7. ข้อพิจารณาทั้งหมดข้างต้นบ่งชี้ว่า การตีความสัญญาณราคาต้องทำด้วยความระมัดระวัง ด้วยการเปรียบเทียบทั้งในเชิงกลและเทศะ ในหลายๆ กรณี สัญญาณราคาไม่เป็นเครื่องมือที่มีประโยชน์ในการหาผลรวมเชิงปริมาณ ทั้งนี้ไม่ได้หมายความว่า การใช้ราคาตลาดมาสร้างมาตรวัดประสิทธิภาพทางเศรษฐกิจเป็นสิ่งที่บกพร่องโดยสิ้นเชิง เพียงแต่ชี้ให้เห็นว่าเราต้องมีความรอบคอบ โดยเฉพาะกับจีดีพี ซึ่งเป็นมาตรวัดที่มักได้รับความสำคัญมากเกินไป

8. บทนี้เสนอแนวทาง 5 ประการในการจัดการกับความบกพร่องบางอย่างของจีดีพี ที่ใช้เป็นตัวชี้วัดมาตรฐานการครองชีพ ประการแรก ในบัญชีประชาชาติควรมีการเน้นดัชนีตัวอื่น ๆ ด้วย ประการที่สอง ควรปรับปรุงการวัดเชิงประจักษ์ที่มีต่อกิจกรรมการผลิตที่สำคัญ โดยเฉพาะการให้บริการด้านสุขภาพและการศึกษา ประการที่สาม ควรนำมุมมองของครัวเรือนมาใช้ ซึ่งจะช่วยให้พิจารณามาตรฐานการครองชีพได้ตรงประเด็นที่สุด ประการที่สี่ ควรเพิ่มข้อมูลเกี่ยวกับการกระจายรายได้ การบริโภคและความมั่งคั่ง ควบคู่ไปกับข้อมูลเกี่ยวกับความเติบโตโดยเฉลี่ยขององค์ประกอบเหล่านี้ ประการสุดท้าย เราควรขยายขอบเขตของสิ่งที่นำมาวัด โดยเฉพาะกรณีที่มีกิจกรรมทางเศรษฐกิจส่วนหนึ่งที่เกิดขึ้นนอกตลาดและมักไม่สะท้อนออกมาในบัญชีประชาชาติ อย่างไรก็ตาม เมื่อไม่มีตลาด ก็ไม่มีราคาตลาด การประเมินมูลค่าของกิจกรรมเหล่านั้นจึงต้องอาศัยการประมาณ (“การประมาณมูลค่า” หรือ ‘imputations’) การประมาณมูลค่ามีความหมายก็จริง แต่ก็มีข้อเสียบางอย่างด้วย ซึ่งเราจะอภิปรายเรื่องนี้ก่อนที่จะข้ามไปสู่ข้อเสนออื่นๆ

2 - การประมาณมูลค่า – ความครอบคลุมเทียบกับการรับรู้ได้

9. การประมาณมูลค่า (imputation) เกิดมาจากเหตุผลที่เกี่ยวข้องกันสองประการคือ ประการแรก ความครอบคลุม (comprehensiveness) เนื่องจากมีกิจกรรมการผลิตและกระแสรายได้ (ส่วนใหญ่ไม่ได้อยู่ในรูปของเงินตรา) ซึ่งเกิดขึ้นนอกบริบทของตลาดและบางส่วนก็ถูกรวมเข้าไปในจีดีพี การประมาณมูลค่าที่สำคัญที่สุดอย่างหนึ่งคือ มูลค่าการบริโภคการบริการที่เจ้าของบ้านได้จากการอยู่อาศัยในที่อยู่อาศัยของตนเอง ถึงแม้ไม่มีการทำธุรกรรมในตลาดและไม่มีการจ่ายเงินเกิดขึ้นก็จริง แต่บัญชีประชาชาติก็ปฏิบัติต่อสถานการณ์นี้ราวกับเจ้าของบ้านจ่ายค่าเช่าให้ตัวเอง คนส่วนใหญ่เห็นพ้องต้องกันว่า คนสองคนที่มีรายได้เป็นตัวเงินเท่ากัน แต่คนหนึ่งอาศัยในบ้านของตัวเอง ส่วนอีกคนต้องเช่าบ้าน สองคนนี้มีสวัสดิภาพที่ไม่เท่าเทียมกัน ดังนั้น จึงเกิดการประมาณมูลค่าขึ้น เพื่อจะสามารถ

เปรียบเทียบรายได้ระหว่างช่วงระยะเวลาหรือระหว่างประเทศได้ดียิ่งขึ้น ข้อนี้นำเรามาสู่เหตุผลที่สองของการมีการประมาณมูลค่า นั่นคือ หลักของความไม่ผันแปร (*invariance principle*) กล่าวคือ มูลค่ารวมของบัญชีประชาชาติไม่ควรขึ้นอยู่กับระบบสถาบันในประเทศนั้นๆ ยกตัวอย่างเช่น หากบริการทางการแพทย์อย่างเดียวกันในกรณีหนึ่งเป็นบริการภาคสาธารณะ ส่วนอีกกรณีหนึ่งเป็นบริการภาคเอกชน การวัดการผลิตโดยรวมไม่ควรผันแปรไปเพราะความแตกต่างระหว่างบริบทเชิงสถาบันที่แตกต่างกัน ข้อได้เปรียบของการยึดหลักความไม่ผันแปรคือ ช่วยให้เราเปรียบเทียบระหว่างช่วงเวลาและระหว่างประเทศได้ดีขึ้น ยกตัวอย่างเช่น การวัด “รายได้ที่พึงใช้จ่ายได้จริงหลังปรับแล้ว” (*adjusted disposable income*) ของครัวเรือนต่างๆ (ดูข้างล่าง) ย่อมรวมถึงการประมาณมูลค่าของบริการที่รัฐบาลจัดสรรให้ประชาชนโดยตรงด้วย

10. การประมาณมูลค่าจะมีขนาดมากน้อยเพียงใด ขึ้นอยู่กับประเทศและการพิจารณาบัญชีประชาชาติโดยรวม ยกตัวอย่างเช่น ในประเทศฝรั่งเศสและฟินแลนด์ การประมาณมูลค่ามีมูลค่ามากถึงหนึ่งในสามของรายได้ที่พึงใช้จ่ายได้จริงของครัวเรือน เปรียบเทียบกับสหรัฐอเมริกาที่มากกว่า 20% เพียงเล็กน้อยเท่านั้น ดังนั้น หากปราศจากการประมาณมูลค่าดังกล่าว มาตรฐานการครองชีพของครัวเรือนในฝรั่งเศสและในฟินแลนด์ย่อมถูกประเมินต่ำเกินไปเมื่อเทียบกับสหรัฐอเมริกา

11. แต่การประมาณมูลค่าก็มาพร้อมกับข้อเสีย ข้อเสียประการหนึ่งคือคุณภาพของข้อมูล มูลค่าที่มาจากการประมาณย่อมมีความเที่ยงตรงน้อยกว่ามูลค่าที่เก็บข้อมูลได้โดยตรง ข้อเสียประการต่อมาคือผลกระทบของการประมาณมูลค่าที่มีต่อความเข้าใจในบัญชีประชาชาติ คนทั่วไปไม่ได้มองว่าการประมาณมูลค่าทุกกรณีมีลักษณะเทียบเท่ากับรายได้ ผลลัพธ์ที่ตามมาก็คือ อาจเกิดช่องว่างระหว่างความเปลี่ยนแปลงในรายได้ที่แต่ละคนรับรู้กับความเปลี่ยนแปลงในรายได้ที่วัดออกมาเป็นตัวเลข ปัญหานี้ยิ่งมีมากขึ้น หากเราขยายขอบเขตของกิจกรรมทางเศรษฐกิจให้ครอบคลุมบริการอื่นๆ ที่ตลาดไม่ได้เป็นสื่อกลาง ในการประเมินของเราพบว่า งานบ้านถูกประมาณมูลค่าไว้ราว 30% ของจีดีพีที่วัดกันโดยทั่วไป และหากมีการประมาณมูลค่าของเวลาว่างด้วยแล้ว ก็ต้องเพิ่มเข้าไปอีกราว 80% ที่เดียว การที่ข้อมูลที่ได้จากการประเมินเชิงสมมติฐานมีอิทธิพลอย่างมากต่อผลรวมทั้งหมด ย่อมเป็นสิ่งที่ไม่พึงปรารถนา

12. การแก้ปัญหาขัดแย้งระหว่างความครอบคลุมกับการรับรู้ได้ไม่ใช่เรื่องง่าย นอกจากพยายามรักษาองค์ประกอบของข้อมูลทั้งสองอย่างให้ผู้เข้าเข้าถึง และรักษาความแตกต่างระหว่างบัญชีหลัก (*core accounts*) และบัญชีประกอบ (*satellite accounts*) เอาไว้ ยกตัวอย่างเช่น บัญชีครัวเรือนชุดเต็ม อาจไม่เหมาะที่จะจัดไว้ในบัญชีประชาชาติโดยรวม (*national accounts aggregates*) ที่เป็นบัญชีหลัก แต่บัญชีประกอบที่มีการประเมินมูลค่าของรูปแบบการผลิตในครัวเรือนที่ครอบคลุมอาจเป็นข้อมูลที่มีประโยชน์มาก

3 - เราทำอะไรได้บ้างภายในกรอบการวัดแบบเดิม?

3.1 – เน้นบัญชีประชาชาติโดยรวมที่นอกเหนือจากจีดีพี

13. ก้าวแรกที่จะนำไปสู่การลดทอนข้อวิจารณ์บางประการที่มีต่อจีดีพีในฐานะมาตรวัดมาตรฐาน การครองชีพก็คือ เน้นการใช้บัญชีประชาชาติโดยรวมที่นอกเหนือจากจีดีพี ยกตัวอย่างเช่น ในการอธิบายค่าเสื่อมราคาก็ควรใช้การวัดกิจกรรมทางเศรษฐกิจ แบบสุทธิ (net) มากกว่าการวัดแบบมวลรวม (gross)

14. การวัดแบบมวลรวมไม่ได้คำนึงถึงค่าเสื่อมราคาของสินทรัพย์ หากผลผลิตจำนวนมากที่ผลิตออกมาต้องกันไว้เพื่อซื้อเครื่องจักรใหม่และสินทรัพย์อื่นๆ ความสามารถในการบริโภคของสังคมย่อมน้อยลง แต่หากสังคมจำเป็นต้องกันผลผลิตไว้เพียงส่วนน้อย ความสามารถในการบริโภคก็ย่อมมากขึ้น เหตุผลที่นักเศรษฐศาสตร์มักใช้จีดีพีเป็นมาตรวัดมากกว่าผลิตภัณฑ์ภายในประเทศสุทธิ (net domestic product—NDP—เอ็นดีพี) ส่วนหนึ่งเป็นเพราะค่าเสื่อมราคาเป็นสิ่งที่ประเมินได้ยาก トラบไคที โครงสร้างการผลิตยังคงเดิม จีดีพีและเอ็นดีพีก็มีความเคลื่อนไหวที่ใกล้เคียงกัน แต่ในช่วงไม่กี่ปีที่ผ่านมา โครงสร้างการผลิตเปลี่ยนไปจากเดิมมาก สินทรัพย์ด้านเทคโนโลยีสารสนเทศ (ไอที) มีความสำคัญเพิ่มขึ้นจนเท่ากับสินทรัพย์ คอมพิวเตอร์และซอฟต์แวร์มีอายุการใช้งานสั้นกว่าโรงงานเหล็กมาก ด้วยเหตุนี้ ช่องว่างระหว่างจีดีพีกับเอ็นดีพีอาจเพิ่มมากขึ้น และโดยนัยนี้ ตัวเลขของเอ็นดีพีจึงเพิ่มขึ้นช้ากว่าจีดีพี ยกตัวอย่างเช่น จีดีพีที่แท้จริงในสหรัฐอเมริกาเพิ่มขึ้นประมาณ 3% ต่อปีในช่วงปี ค.ศ. 1985-2007 ค่าเสื่อมราคาเพิ่มขึ้นประมาณ 4.4% ในช่วงเวลาเดียวกัน ดังนั้น ผลิตภัณฑ์ภายในประเทศสุทธิจึงเติบโตในอัตราที่ต่ำกว่าจีดีพี

15. ความวิตกที่มีเพิ่มมากขึ้นในบางประเทศก็คือ มาตรวัดค่าเสื่อมราคาที่ใช้กันทั่วไปไม่ได้คำนึงถึงความเสื่อมคุณภาพของทรัพยากรธรรมชาติ จริงอยู่ มีความพยายามมากมายที่จะขยายขอบเขตของการวัดค่าเสื่อมราคาให้สะท้อนความเสื่อมโทรมของสิ่งแวดล้อม (หรือการฟื้นฟูให้ดีขึ้นแล้วแต่กรณี) แต่ไม่ค่อยประสบความสำเร็จมากนัก อุปสรรคสำคัญคือการขาดมาตรวัดที่เชื่อถือได้ อีกทั้งความเปลี่ยนแปลงในเชิงคุณภาพของสิ่งแวดล้อมไม่ได้รับการประเมินมูลค่าออกมาเป็นตัวเงิน

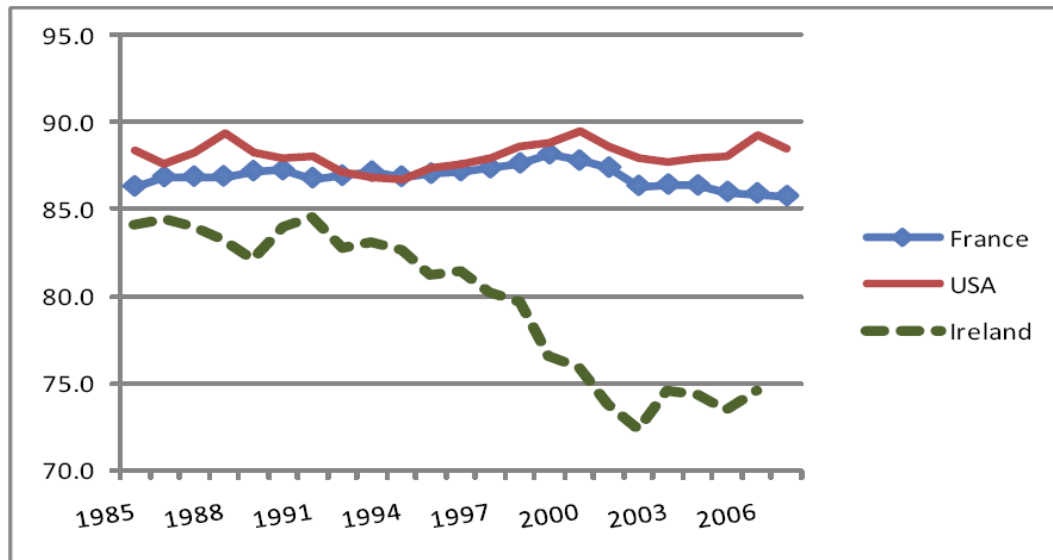
16. ส่วนกรณีการลดลงของทรัพยากรธรรมชาติเป็นประเด็นที่แตกต่างออกไปเล็กน้อย เนื่องจากอย่างน้อยที่สุดก็ยังมีราคาตลาด ถึงแม้ไม่ได้สะท้อนการทำลายสิ่งแวดล้อมที่สืบเนื่องจากการนำทรัพยากรธรรมชาติมาใช้ก็ตาม การลดลงอาจวัดได้ด้วยการหักลบมูลค่าของทรัพยากรธรรมชาติที่เก็บ

เกี่ยวได้ออกจากมูลค่าการผลิตของภาคส่วนต่างๆ เช่น การทำเหมืองและป่าไม้ มูลค่าการผลิตก็จะเหลือแค่ต้นทุนในการขุดแร่หรือการตัดไม้ล้วนๆ ซึ่งจะทำให้ตัวเลขจีดีพีลดลงตามไปด้วย วิธีที่สองคือนำการลดลงของทรัพยากรมาคำนวณไว้ในมาตรวัดค่าเสื่อมราคา ในกรณีนี้ จีดีพีอาจไม่เปลี่ยนแปลงแต่เอ็นดีพีจะต่ำลง

17. ในยุคโลกาภิวัตน์ อาจมีความแตกต่างอย่างมหาศาลระหว่าง รายได้ ของพลเมืองในประเทศหนึ่งกับการวัด การผลิต ภายในประเทศนั้นๆ แน่นนอน ปัจจัยประการแรกย่อมมีความเกี่ยวข้องโดยตรงกับการวัดการมีชีวิตที่ดีของประชาชนมากกว่า เราจะชี้ให้เห็นต่อไปว่า ภาคครัวเรือนมีความสำคัญอย่างยิ่งในการพิจารณาของเรา และสำหรับครัวเรือนโดยทั่วไป มุมมองเกี่ยวกับรายได้เป็นมาตรวัดที่เหมาะสมมากกว่ามาตรวัดด้านการผลิต รายได้บางส่วนที่ผู้อยู่อาศัยในประเทศสร้างขึ้นถูกส่งไปต่างประเทศ และผู้อยู่อาศัยในประเทศบางกลุ่มก็ได้รับรายได้จากต่างประเทศ กระแสไหลเวียนของเงินตราที่สะท้อนอยู่ใน รายได้ประชาชาติที่พึงใช้จ่ายได้จริงสุทธิ (*net national disposable income*) ซึ่งเป็นตัวแปร มาตรฐานในบัญชีประชาชาติของแต่ละประเทศ ภาพที่ 1.1 แสดงให้เห็นว่า รายได้ของไอร์แลนด์ตกต่ำลงอย่างไรเมื่อเปรียบเทียบกับจีดีพี ซึ่งเป็นภาพสะท้อนให้เห็นว่า นักลงทุนต่างประเทศนำส่วนแบ่งกำไรส่งคืนประเทศแม่ของตนมากขึ้น ถึงแม้กำไรส่วนนี้ถูกรวมไว้ในจีดีพี แต่มันไม่ช่วยเพิ่มอำนาจการใช้จ่ายของพลเมืองในประเทศ สำหรับประเทศกำลังพัฒนาที่ยากจน การบอกว่าจีดีพีของประเทศเพิ่มสูงขึ้นอาจแทบไม่เกี่ยวข้องอะไรกับชีวิตที่ดีของประชาชนเลย หากประเทศนั้นๆ ต้องการรู้ว่าพลเมืองในประเทศมีชีวิตความเป็นอยู่ที่ดีขึ้นหรือไม่ การวัดรายได้ประชาชาติจะเป็นการวัดที่ตรงประเด็นมากกว่าจีดีพี

ภาพที่ 1.1 รายได้ประชาชาติที่พึงใช้จ่ายได้จริงสุทธิเกี่ยวกับจีดีพี

Figure 1.1. Net national disposable income as percentage of gross domestic product



Source: OECD Annual National Accounts.

ฝรั่งเศส

สหรัฐอเมริกา

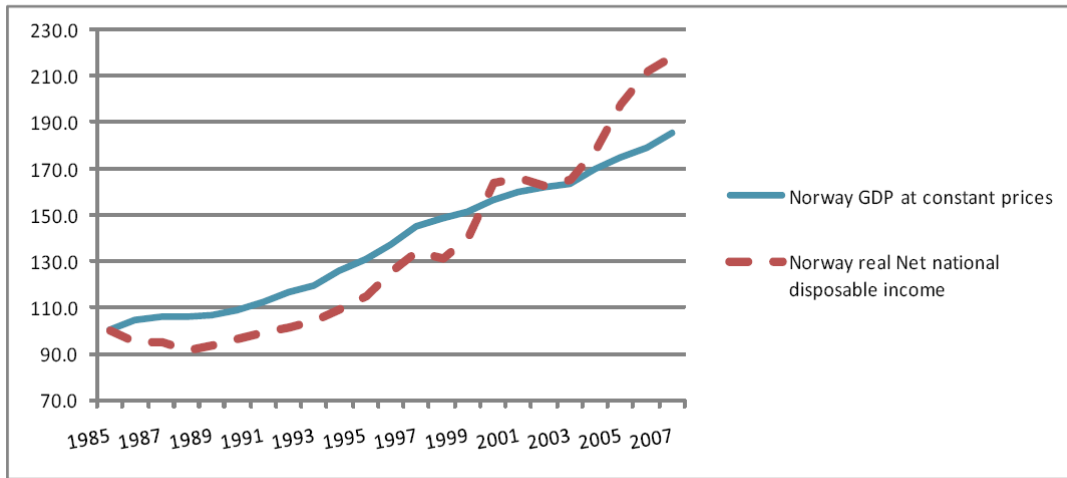
ไอร์แลนด์

ที่มา: รายได้ประชาชาติประจำปีของ OECD

18. ยิ่งไปกว่านั้น ราคาสินค้านำเข้ามีความเคลื่อนไหวที่แตกต่างจากราคาสินค้าส่งออกมาก และ ความเปลี่ยนแปลงราคาโดยเปรียบเทียบนี้ต้องนำมาพิจารณาช่วยในการประเมินมาตรฐานการครองชีพ ภาพ 1.2 แสดงให้เห็นช่องว่างที่แตกต่างระหว่างรายได้ที่แท้จริงกับการผลิตในประเทศนอร์เวย์ ซึ่งเป็นประเทศในกลุ่ม OECD ที่มั่งคั่งด้วยน้ำมัน รายได้ในนอร์เวย์เพิ่มสูงขึ้นเร็วกว่าจีดีพีในช่วงที่น้ำมันมีราคาสูงขึ้น ในประเทศกำลังพัฒนาจำนวนมากได้รับ ราคาสินค้าส่งออกต่ำลงเมื่อเปรียบเทียบกับราคา สินค้านำเข้า ความเป็นจริงจึงย่อมตรงกันข้ามกับนอร์เวย์

ภาพ 1.2 จีดีพี และรายได้ที่พึงใช้จ่ายได้จริงของนอร์เวย์

Figure 1.2. GDP and disposable income in Norway



Source: OECD Annual National Accounts.

จีดีพีของนอร์เวย์ที่ราคาคงที่
รายได้ประชาชาติที่พึงใช้จ่ายได้จริงสุทธิของนอร์เวย์
ที่มา: รายได้ประชาชาติประจำปีของ OECD

3.2 - ปรับปรุงการวัดภาคบริการให้ดีขึ้น

19. ในระบบเศรษฐกิจปัจจุบัน ภาคบริการมีมูลค่าถึงสองในสามของการผลิตและการจ้างงานทั้งหมด กระนั้นก็ตาม การวัดราคาและปริมาณของบริการกลับทำได้ยากกว่าสินค้ามาก ธุรกิจค้าปลีกเป็นตัวอย่างหนึ่งในกรณีนี้ โดยหลักการแล้ว การวัดภาคบริการควรคำนึงถึงแง่มุมหลายประการด้วยกัน กล่าวคือ ไม่เพียงคำนึงถึงปริมาณของบริการที่จำหน่าย แต่รวมไปถึงคุณภาพของการบริการด้วย (การเข้าถึงร้านค้า ระดับการบริการโดยรวมของพนักงาน ทางเลือกและการนำเสนอสินค้า ฯลฯ) แต่จะนิยามบริการเหล่านี้ให้ชัดเจนก็เป็นเรื่องยากแล้ว ไม่ต้องกล่าวถึงว่าจะวัดออกมาเป็นตัวเลขได้อย่างไร สำนักสถิติมักใช้ตัวเลขของปริมาณการขายเป็นดัชนีบ่งชี้ปริมาณการค้าบริการ วิธีการนี้จะเลยการเปลี่ยนแปลงเชิงคุณภาพเกือบทั้งหมดในการค้าบริการของธุรกิจค้าปลีก ปัญหานี้เกิดขึ้นกับอุตสาหกรรมบริการอื่นๆ เช่นกัน รวมไปถึงบริการที่ภาครัฐมักเป็นผู้จัดหาให้ด้วย เช่น บริการด้านสุขภาพและการศึกษา เราจำเป็นต้องค้นคว้าวิจัยให้มากขึ้นเพื่อติดตามตรวจสอบทั้งด้านปริมาณและคุณภาพของภาคบริการในระบบเศรษฐกิจสมัยใหม่ได้ทันกับความเปลี่ยนแปลงที่เกิดขึ้น

3.3 – โดยเฉพาะต้องปรับปรุงการวัดบริการที่รัฐบาลจัดหาให้

20. รัฐบาลมีบทบาทสำคัญต่อระบบเศรษฐกิจในปัจจุบัน กล่าวอย่างกว้างๆ ก็คือ รัฐบาลเป็นผู้ให้บริการสองประเภท นั่นคือ บริการที่มีลักษณะ 'รวมกลุ่ม' เช่น ความปลอดภัย ความมั่นคง เป็นต้น และบริการที่มีลักษณะ 'ปัจเจกบุคคล' เช่น บริการทางการแพทย์และการศึกษา แต่ไม่ได้หมายความว่า

รัฐบาลเป็นผู้ให้บริการเหล่านี้แต่เพียงรายเดียว แท้ที่จริง การให้บริการแก่ปัจเจกบุคคลมักมีการผสมผสานระหว่างบริการจากภาคเอกชนกับภาครัฐอยู่แล้ว การผสมผสานนี้มีความแตกต่างกันมากในแต่ละประเทศ ถึงแม้เราอาจอ้างเหตุผลได้มากกว่า บริการแบบรวมกลุ่มมีคุณูปการอย่างยิ่งต่อมาตรฐานการครองชีพของพลเมือง แต่บริการแก่ปัจเจกบุคคล เช่น การศึกษา การบริการทางการแพทย์ หรือ สุนัขที่พาสาธารถณะ คือสิ่งที่พลเมืองให้คุณค่าในด้านบวกมากที่สุด บริการเหล่านี้มักมีขนาดใหญ่มาก แต่ในขณะที่เดียวกันก็ถูกวัดอย่างไม่ครบถ้วน ตามวิธีวัดแบบเดิมๆ นั้น สำหรับบริการภาครัฐที่ไม่เกี่ยวข้องกับตลาด การวัดก็จะวัดกันที่ปัจจัยการผลิตที่ป้อนเข้าไปในการผลิตบริการเหล่านี้ มากกว่าผลผลิตที่ได้ออกมาจริงๆ ผลลัพธ์ที่ตามมาทันทีจากกระบวนการวัดแบบนี้ก็คือ ความเปลี่ยนแปลงเชิงผลิตภาพของบริการภาครัฐถูกมองข้ามไป ทั้งนี้เพราะที่กักตักเอาว่าผลผลิตย่อมเคลื่อนไหวในลักษณะเดียวกับปัจจัยการผลิต ผลที่ตามมาก็คือ หากความเติบโตด้านผลิตภาพในบริการของภาครัฐเป็นไปในเชิงบวก การวัดของเรา ก็จะมีผลในการประเมินการเติบโตต่ำเกินไป

21. ในหลายประเทศ มีการริเริ่มที่จะพัฒนาการวัดผลผลิตของบริการจากภาครัฐให้เป็นอิสระจากปัจจัยการผลิต แต่ภารกิจนี้เป็นเรื่องยากลำบากยิ่งนัก ลองดูตัวอย่างต่อไปนี้ สหรัฐอเมริกาใช้จ่ายด้านการดูแลสุขภาพต่อหัวมากกว่าหลายประเทศในยุโรป แต่กระนั้น หากดูดัชนีวัดสุขภาพมาตรฐานแล้ว ผลลัพธ์ด้านสุขภาพของคนอเมริกันกลับต่ำกว่าที่อยู่ หมายความว่าชาวอเมริกันได้รับการดูแลสุขภาพน้อยกว่าหรือ? หรือหมายความว่า ระบบดูแลสุขภาพของอเมริกันมีราคาแพงกว่าและ/หรือมีประสิทธิภาพด้อยกว่า? หรือหมายความว่า ผลลัพธ์ด้านสุขภาพขึ้นอยู่กับปัจจัยอื่นๆ ที่เป็นลักษณะเฉพาะของสังคมอเมริกันที่นอกเหนือจากค่าใช้จ่ายด้านสุขภาพด้วย? เราควรต้องแจกแจงความเปลี่ยนแปลงในค่าใช้จ่ายด้านสุขภาพออกมาเป็นราคาและผลที่เกิดจากผลผลิต แต่เรากำลังมองหาปริมาณอะไรของผลผลิตกันแน่? มีแนวโน้มที่จะวัดปริมาณดังกล่าวด้วยสภาวะสุขภาพของประชากร ปัญหาก็คือ ความเชื่อมโยงระหว่างค่าใช้จ่ายในการดูแลสุขภาพกับสภาวะที่เป็นสิ่งที่เลือกรางมาก ค่าใช้จ่ายเป็นสิ่งที่เกี่ยวข้องกับทรัพยากรที่ไหลเข้าสู่สถาบันที่เป็นผู้ให้บริการด้านสุขภาพ ในขณะที่สภาวะของประชากรเป็นผลมาจากตัวแปรมากมาย สถานการณ์แบบเดียวกันนี้เกิดขึ้นกับภาคการศึกษาเช่นกัน ยกตัวอย่างเช่น วิธีชีวิตของประชาชนย่อมส่งผลกระทบต่อผลลัพธ์ด้านสุขภาพ และเวลาที่พ่อแม่ให้แก่เด็กย่อมส่งผลกระทบต่อคะแนนสอบ การถือว่าการเปลี่ยนแปลงในสภาวะสุขภาพหรือการศึกษาขึ้นอยู่กับโรงพยาบาลหรือโรงเรียนและเงินที่ใช้จ่ายให้สถาบันเหล่านี้เท่านั้น เท่ากับมองข้ามตัวแปรอื่นๆ ไปหมดและอาจก่อให้เกิดความเข้าใจไขว้เขวได้

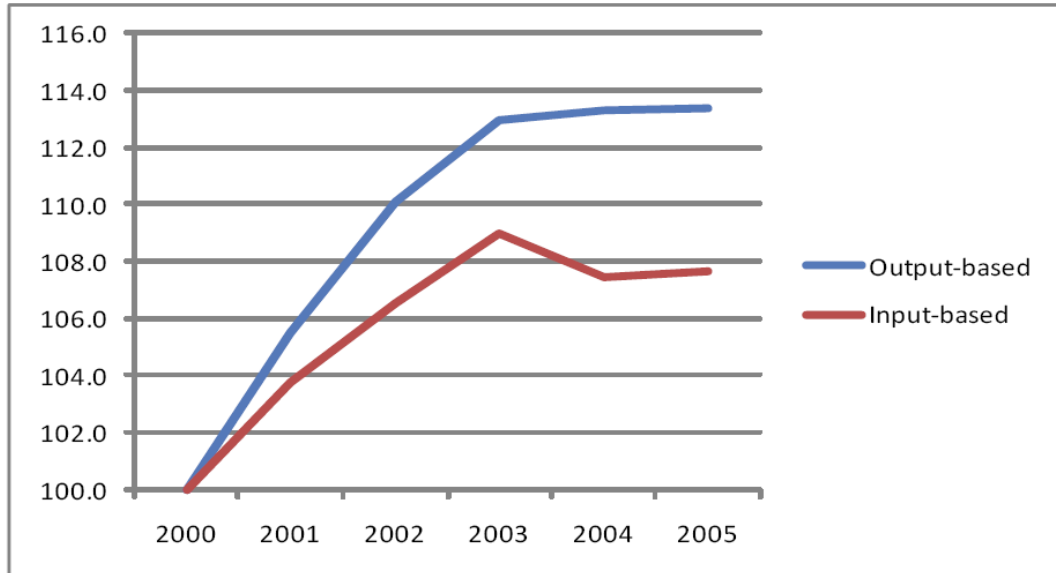
22. สิ่งที่เราต้องค้นหาก็คือ มาตรฐานวัดปริมาณความเติบโตของบริการภาคสาธารณสุขที่แม่นยำมากขึ้นหลายประเทศในยุโรป รวมทั้งออสเตรเลียและนิวซีแลนด์ ได้พัฒนามาตรวัดที่ตั้งอยู่บนผลผลิต (output-based measures) เพื่อใช้วัดบริการภาครัฐที่สำคัญ ปัญหาใหญ่ที่ทำทลายความพยายามเหล่านี้ก็เช่นเดิม นั่นคือ การวัดความเปลี่ยนแปลงด้านคุณภาพ หากปราศจากมาตรวัดด้านคุณภาพที่ดี (หรือ

การวัดการเพิ่มขึ้นของผลิตภาพที่เที่ยงตรง) ก็เป็นไปได้ที่จะยืนยันว่า การวัดปัจจัยการผลิต (input measures) แบบเดิมเป็นการประเมินความเติบโตต่ำไปหรือสูงไป หากใช้มาตรวัดเชิงปริมาณอย่างไม่จำแนก เช่น ใช้การวัดเพียงจำนวนนักศึกษาหรือจำนวนคนไข้ เราก็อาจมองไม่เห็นความเปลี่ยนแปลงในเชิงองค์ประกอบของผลผลิตและคุณภาพ กระนั้นก็ตามเราต้องหาจุดเริ่มต้นที่ใดที่หนึ่ง และเนื่องจากตัวเลขที่เกี่ยวข้องก็มีความสำคัญเช่นกัน เราจึงไม่อาจมองข้ามประเด็นนี้ ยกตัวอย่างเช่น หากใช้มาตรวัดที่ตั้งอยู่บนผลผลิต ระบบเศรษฐกิจของสหราชอาณาจักรจะเติบโตที่อัตรา 2.75% ต่อปีในช่วงปี ค.ศ. 1995-2003 แต่ถ้าใช้มาตรวัดที่เคยใช้แต่เดิม อัตราการเติบโตก็จะอยู่ที่ 3% (Atkinson 2005) ผลลัพธ์แบบเดียวกันนี้มีให้เห็นในกรณีของฝรั่งเศส การศึกษาของเดนมาร์กเกี่ยวกับมาตรวัดผลผลิตด้านสุขภาพชี้ไปอีกทางหนึ่ง กล่าวคือ การผลิตบริการด้านสุขภาพที่ตั้งอยู่บนผลผลิตมีอัตราการเติบโตเร็วกว่าการผลิตที่ตั้งอยู่บนปัจจัยการผลิต (ดู ภาพ 1.3 ปริมาณผลผลิตของบริการสุขภาพในประเทศเดนมาร์ก)

23. บรรทัดฐานที่สำคัญที่ทำให้มาตรวัดที่ตั้งอยู่บนผลผลิต มีความน่าเชื่อถือก็คือ เป็นวิธีการที่ตั้งอยู่บนสิ่งที่สังเกตเห็นได้ ซึ่งมีความละเอียดมากพอที่จะหลีกเลี่ยงความสับสนระหว่างความเปลี่ยนแปลงด้านปริมาณกับความเปลี่ยนแปลงด้านองค์ประกอบ เราสามารถตั้งคำถามได้ว่า มีนักศึกษาสำเร็จการศึกษาจำนวนเท่าไร แล้วก็นับเฉพาะตัวเลขนี้ หากค่าใช้จ่ายต่อนักศึกษาเพิ่มขึ้น เราอาจสรุปว่าต้นทุนต่อหน่วยของบริการทางการศึกษาเพิ่มสูงขึ้น อย่างไรก็ตาม ข้อสรุปนี้อาจทำให้เข้าใจผิดได้ หากต้นทุนที่สูงขึ้นเป็นเพราะนักศึกษาเรียนในชั้นเรียนที่เล็กลง หรือหากมีนักศึกษาในสัดส่วนมากขึ้นที่เข้ารับการศึกษาด้านวิศวกรรมที่มีต้นทุนสูงกว่า ความผิดพลาดของการวัดที่เกิดขึ้นนั้น เป็นเพราะการวัดเพียงจำนวนนักศึกษาเป็นการวัดผลผลิตที่เหมาะสมเกินกว่าจะมีความหมายที่ใช้อธิบายได้ ดังนั้น การวัดพึงกำหนดให้มีโครงสร้างที่ลงรายละเอียดมากกว่านี้ รายละเอียดจะช่วยได้มาก ยกตัวอย่างเช่น การสอนนักศึกษาปริญญาโทภาควิศวกรรมเป็นเวลาหนึ่งชั่วโมง ย่อมเป็นผลผลิตที่แตกต่างจากการสอนนักศึกษาปีหนึ่งภาคศิลปะเป็นเวลาหนึ่งชั่วโมง เมื่อลงรายละเอียด เราก็สามารถคำนวณหาความเปลี่ยนแปลงเชิงคุณภาพและเชิงองค์ประกอบได้ เหตุผลทำงานเดียวกันนี้ยังใช้ได้กับการดูแลสุขภาพ การรักษาโรคที่แตกต่างกันต้องได้รับการพิจารณาว่าเป็นบริการทางการแพทย์ที่แตกต่างกัน ระบบดูแลสุขภาพในบางประเทศช่วยให้เราเข้าถึงข้อมูลภาครัฐที่จำเป็นในการเก็บรายละเอียดเหล่านี้ เราขอสรุปว่า ถึงแม้มันอาจเป็นภารกิจที่ดูเหมือนยากลำบากมาก แต่การหามาตรวัดที่ดีกว่านี้เพื่อวัดบริการแบบปัจเจกบุคคลที่รัฐจัดทำให้ เป็นหัวใจสำคัญต่อการประเมินมาตรฐานการครองชีพที่เที่ยงตรงขึ้น การใช้แหล่งข้อมูลใหม่ๆ ของภาครัฐคือวิธีการหนึ่งที่จะช่วยให้เกิดความก้าวหน้าในแนวทางนี้ ในเชิงอุดมคตินั้น ข้อมูลควรวัดคุณภาพของการบริการได้ด้วย ตัวอย่างเช่น การรับผู้ป่วยในโรงพยาบาลหรือเวลาที่เจ้าหน้าที่ทางการแพทย์ให้แก่คนไข้ ถึงแม้ตัวเลขเหล่านี้อาจเก็บรวบรวมได้ยากก็ตาม ในกรณีนี้ แหล่งข้อมูลพื้นฐานใหม่ๆ เช่น การสำรวจเป็นสิ่งที่จะต้อง

ภาพที่ 1.3 ปริมาณผลผลิตของบริการสุขภาพในเดนมาร์ก

Figure 1.3. Volume output of health services in Denmark



Source: Deveci, Heurlén and Sørensen (2008) "Non-Market Health Care Service in Denmark – Empirical Studies of A, B and C Methods"; paper presented at the meeting of the International Association for Research on Income and Wealth, Slovenia.

ฐานผลผลิต

ฐานปัจจัยนำเข้า

ที่มา: Deveci, Heurlén and Sørensen (2008) "Non-Market Health Care Service in Denmark – Empirical Studies of A, B and C Methods": paper presented at the meeting of the International Association for Research on Income and Wealth, Slovenia.

24. การปรับปรุงการวัดปริมาณผลผลิตไม่ได้หมายความว่าเราไม่จำเป็นต้องปรับปรุง – และเผยแพร่ – การวัดปริมาณปัจจัยการผลิต ต่อเมื่อเราสามารถวัดทั้งผลผลิตและปัจจัยการผลิตของภาคบริการได้ดีขึ้นเท่านั้น เราจึงจะสามารถประเมินความเปลี่ยนแปลงในด้านผลิตภาพและเปรียบเทียบผลิตภาพระหว่างประเทศได้

3.4 - ทบทวนแนวคิดเกี่ยวกับค่าใช้จ่าย "ในการป้องกัน"

25. ค่าใช้จ่ายที่จำเป็นต่อการรักษาระดับการบริโภคหรือการทำงานของสังคมควรถือว่าเป็นปัจจัยการผลิตชั้นกลางอย่างหนึ่ง เนื่องจากไม่ได้สร้างผลประโยชน์โดยตรง และในแง่นี้จึงไม่นับในฐานะเป็นส่วนหนึ่งของสินค้าหรือบริการขั้นสุดท้าย ตัวอย่างเช่น ในรายงานชิ้นสำคัญของ Nordhaus และ Tobin ใน ค.ศ. 1973 นิยาม 'ค่าใช้จ่ายในการป้องกัน' (defensive expenditure) ว่าหมายถึงกิจกรรมที่ "เห็นได้ชัดว่าไม่ได้เป็นที่มาของอรรถประโยชน์โดยตรง แต่เป็นปัจจัยการผลิตที่จำเป็นที่จะป้องกันให้เกิดกิจกรรมที่

อาจก่อให้เกิดอรรถประโยชน์” ค่าใช้จ่ายเหล่านี้จะปรับฐานรายได้ให้ต่ำลง โดยเป็นค่าใช้จ่ายที่เกิดขึ้นสืบเนื่องจากการขยายตัวของเมืองและชีวิตสมัยใหม่ที่ซับซ้อน “ค่าใช้จ่ายในการป้องกัน” ประเภทนี้จำนวนมากเป็นสิ่งที่รัฐบาลรับภาระเอง และมีบ้างที่ภาคเอกชนเป็นผู้รับภาระ ยกตัวอย่างเช่น ค่าใช้จ่ายเกี่ยวกับคุกถือเป็นค่าใช้จ่ายในการป้องกันที่รัฐบาลรับภาระ ส่วนต้นทุนของการเดินทางไปทำงานเป็นตัวอย่างของค่าใช้จ่ายในการป้องกันที่เอกชนเป็นผู้รับภาระ มีนักวิชาการจำนวนหนึ่งเสนอแนะให้จัดประเภทค่าใช้จ่ายเหล่านี้เป็นปัจจัยการผลิตขั้นกลาง ไม่ใช่ผลิตภัณฑ์ขั้นสุดท้าย ดังนั้นมันจึงไม่ควรรวมอยู่ในจีดีพี

26. ในขณะเดียวกัน ก็เป็นเรื่องยากเมื่อต้องระบุว่า ค่าใช้จ่ายไหนที่เป็นค่าใช้จ่าย 'ในการป้องกัน' และ ค่าใช้จ่ายไหนที่ไม่ใช่ ยกตัวอย่างเช่น ถ้ามีการเปิดสวนสาธารณะแห่งใหม่ ต้นทุนในเรื่องนี้จัดเป็น ค่าใช้จ่ายในการป้องกันต่อความไม่น่ารื่นรมย์ของชีวิตในเมือง หรือจัดเป็นการให้บริการด้าน นันทนาการที่ไม่ใช่ค่าใช้จ่ายในการป้องกันกันแน่? เรามีทางเลือกอย่างไรบ้าง? ทางเลือกมีดังนี้คือ:

ประการแรก เน้นการบริโภคของครัวเรือนมากกว่าการบริโภคขั้นสุดท้ายทั้งหมด ด้วย วัตถุประสงค์หลายๆ ประการ การบริโภคในครัวเรือนเป็นตัวแปรที่มีความหมายมากกว่า ค่าใช้จ่ายในการบริโภคภาคสาธารณะของรัฐบาลทั้งหมด (ซึ่งย่อรวมถึงค่าใช้จ่ายในการ ป้องกันต่างๆ เช่น คุก ค่าใช้จ่ายของกองทัพหรือการทำความสะอาดการรั่วไหลของน้ำมัน) จะถูกตัดออกจากการบริโภคขั้นสุดท้ายของครัวเรือนโดยอัตโนมัติ

ประการที่สอง ขยายขอบเขตของสินทรัพย์ ในหลายกรณี ค่าใช้จ่ายในการป้องกันมี องค์ประกอบของ การลงทุน และ สินค้าทุน ในกรณีเช่นนี้ เราควรถือว่าค่าใช้จ่ายในการ ป้องกันมีลักษณะเช่นเดียวกับค่าใช้จ่ายในการบำรุงรักษาในการผลิตแบบเดิม ยกตัวอย่าง เช่น ค่าใช้จ่ายด้านสุขภาพถือเป็นการลงทุนในด้านทุนมนุษย์แทนที่จะถือเป็นการบริโภคขั้น สุดท้าย หากมีสินทรัพย์อย่างใดอย่างหนึ่งที่มีคุณภาพในเชิงสิ่งแวดล้อม ค่าใช้จ่ายในการ ปรับปรุงหรือบำรุงรักษาสินทรัพย์นั้นๆ ก็ควรถือเป็นการลงทุนด้วย ในทางตรงกันข้าม ผลกระทบจากกิจกรรมทางเศรษฐกิจที่สร้างความเสื่อมโทรมแก่สินทรัพย์นี้ ควรมีการคำนวณ ไว้ในมาตรวัดค่าเสื่อมราคาหรือการลดลงที่ขยายให้มีความครอบคลุมมากขึ้น ซึ่งจะทำให้การ วัดรายได้หรือการผลิต สุทธิ ต้องลดลงตามไปด้วย และดังที่แสดงเหตุผลไปแล้วข้างต้น การ วัดสุทธิควรเป็นบรรทัดฐานในการวัดมาตรฐานการครองชีพมากกว่าการวัดแบบมวลรวม

ประการที่สาม ขยายขอบเขตที่เป็นการผลิตของครัวเรือน ค่าใช้จ่าย 'ในการป้องกัน' บางอย่างไม่อาจถือเป็นการลงทุน ยกตัวอย่างเช่น การเดินทางไปทำงาน ครัวเรือนเป็น ผู้ผลิตบริการด้านการขนส่ง ครัวเรือนใช้เวลา (ปัจจัยแรงงาน) และเงิน (ค่าโดยสาร) เพื่อการ นี้ นอกเหนือจากเงินที่ผู้บริโภคใช้ซื้อตั๋วโดยสาร ซึ่งนับเป็นการบริโภคขั้นสุดท้าย ปัจจัยที่

ไหลเวียนอื่นๆ ข้างต้นไม่ได้รวมอยู่ในการวัดการผลิตและรายได้เลย เรื่องนี้อาจแก้ไขได้ด้วยการกำหนดให้ครัวเรือนเป็นผู้ผลิตบริการด้านการขนส่ง ซึ่งถือเป็นการบ่อนปัจจัยการผลิตชั้นกลางแก่บริษัทแบบให้เปล่า กล่าวคือ ครัวเรือนเอกชนเป็นผู้ “ให้การอุดหนุน” นั้นเอง ถึงแม้การจัดประเภทเช่นนี้อาจไม่ได้เปลี่ยนตัวเลขจีดีพีโดยรวม แต่มันแสดงให้เห็นว่าครัวเรือนเป็นผู้สร้างคุณูปการด้านการผลิตในสัดส่วนที่มากกว่าบริษัท

27. อุปสรรคที่ใหญ่ที่สุดของวิธีการเหล่านี้อยู่ที่การผลักดันให้นำมาปฏิบัติ เราควรกำหนดขอบเขตของค่าใช้จ่ายในการป้องกันไว้แค่ไหนกันแน่? เราควรประเมินมูลค่าสินทรัพย์ใหม่และการไหลเวียนที่ไม่ใช่ตัวเงินนี้อย่างไร? และแน่นอน การขยายขอบเขตในการวัดสินทรัพย์และการผลิตย่อมทำให้ต้องมีการประมาณมูลค่าเพิ่มมากขึ้นด้วย

3.5 – รายได้ ความมั่งคั่งและการบริโภคต้องได้รับการพิจารณาพร้อมกัน

28. การไหลเวียนของรายได้เป็นตัววัดที่สำคัญสำหรับมาตรฐานการครองชีพ แต่ในท้ายที่สุดแล้ว การบริโภคและความเป็นไปได้ของการบริโภค ในระยะยาว ต่างหากที่มีความสำคัญ มิติของเวลานำมาซึ่งความมั่งคั่ง ครัวเรือนรายได้ต่ำที่มีความมั่งคั่งสูงกว่าระดับเฉลี่ยย่อมมีชีวิตที่ดีกว่าครัวเรือนรายได้ต่ำที่ไม่มีความมั่งคั่งเลย การมีความมั่งคั่งคือเหตุผลประการหนึ่งว่า ทำไมรายได้และการบริโภคไม่จำเป็นต้องเท่ากัน ในกรณีที่รายได้คงที่ การบริโภคสามารถเพิ่มขึ้นได้ด้วยการขายสินทรัพย์หรือเพิ่มหนี้ และการบริโภคก็อาจลดลงได้เพราะการออมและการเพิ่มสินทรัพย์ ด้วยเหตุนี้ ความมั่งคั่งจึงเป็นดัชนีที่สำคัญอย่างหนึ่งในการชี้วัดความยั่งยืนของการบริโภคที่แท้จริง

29. ระบบเศรษฐกิจโดยรวมก็เช่นเดียวกัน ในการสร้างสมดุลของเศรษฐกิจแต่ละระบบ เราต้องมีบัญชีสินทรัพย์ที่ครอบคลุม (ทุนทางกายภาพ และอาจรวมถึงทุนมนุษย์ ทุนธรรมชาติและทุนทางสังคมด้วย) และหนี้สิน (หนี้ที่มีต่อประเทศอื่น) การรู้ว่กำลังเกิดอะไรขึ้นในระบบเศรษฐกิจ เราต้องมองหาความเปลี่ยนแปลงของความมั่งคั่ง ในบางกรณี การกำหนดหาความเปลี่ยนแปลงของความมั่งคั่งอาจง่ายกว่าการประเมินมูลค่าความมั่งคั่งทั้งหมด ความเปลี่ยนแปลงของความมั่งคั่งหมายถึงการลงทุนมวลรวม (ในทุนทางกายภาพ ทุนธรรมชาติ ทุนมนุษย์และทุนทางสังคม) โดยลบค่าเสื่อมราคาและการลดลงในสินทรัพย์เดียวกัน

30. ถึงแม้ข้อมูลเกี่ยวกับความมั่งคั่งของครัวเรือนในบางแง่มุมที่สำคัญ ตามหลักการแล้วน่าจะหาได้จากสมดุลของบัญชีประชาชาติ แต่ข้อมูลเหล่านี้มักไม่สมบูรณ์ ยิ่งกว่านั้น มีสินทรัพย์บางอย่างที่ไม่ได้ถูกรวมไว้ในกรอบการทำบัญชีประชาชาติมาตรฐาน โดยเฉพาะทุนมนุษย์ การศึกษาหลายๆ ชิ้นที่คำนวณสินทรัพย์ที่เป็นทุนมนุษย์ออกมาเป็นตัวเงินพบว่า ทุนมนุษย์มีมูลค่าอย่างมากในความมั่งคั่ง

ทั้งหมด (80% หรือมากกว่านั้น) การวัดทุนมนุษย์อย่างเป็นระบบเป็นสิ่งที่มีความจำเป็นในหลายแง่มุม ทุนมนุษย์เป็นส่วนสำคัญในการขยายมาตรการผลิตของครัวเรือน (ดูด้านล่าง) และเป็นปัจจัยประการหนึ่งในการสร้างดัชนีวัดความยั่งยืน

31. โปรดสังเกตปัญหาพื้นฐานประการหนึ่งในการประเมินสิ่งที่มีอยู่ (stocks) เมื่อมีตลาดสำหรับสินทรัพย์ ราคาซื้อขายของสินทรัพย์นั้นสามารถนำมาใช้ประเมินมูลค่าสิ่งที่มีอยู่โดยรวมได้ แต่สินทรัพย์บางอย่างอาจไม่มีตลาดหรือไม่มีการซื้อขายในตลาด ดังเช่นที่เพิ่งเกิดขึ้นเร็วๆ นี้ในกรณีของสินทรัพย์ทางการเงินบางอย่าง ดังนั้น จึงมีปัญหาว่าจะประเมินมูลค่าสิ่งเหล่านี้ได้อย่างไร แม้ในกรณีที่ราคาตลาดก็เป็นราคาตลาดของสิ่งที่มีอยู่ส่วนน้อยที่มีการซื้อขายกันจริงๆ และมูลค่าของมันอาจเปลี่ยนแปลงได้อย่างรวดเร็วจนต้องตั้งเครื่องหมายคำถามไว้ในเวลาที่ต้องประเมินค่าของมันในงบดุล กระนั้นก็ตาม ข้อมูลพื้นฐานเกี่ยวกับสินทรัพย์และหนี้สินคือกุญแจสำคัญในการประเมินความเข้มแข็งทางเศรษฐกิจของภาคส่วนต่างๆ และความเสี่ยงทางการเงินที่อาจต้องเผชิญ

4 – เน้นมุมมองเศรษฐกิจจากจุดยืนของครัวเรือน

32. เราสามารถคำนวณรายได้ของครัวเรือนเอกชนได้เช่นเดียวกับระบบเศรษฐกิจโดยรวม รายได้บางส่วนของพลเมืองถูกหักออกไปในรูปของภาษี นี่คือนโยบายที่ประชาชนไม่สามารถนำมาใช้จ่ายได้ แต่รัฐบาลหักเงินส่วนนี้ไปด้วยเหตุผลเพื่อจัดหาสินค้าและบริการสาธารณะให้ เช่น เพื่อลงทุนในโครงสร้างพื้นฐานและถ่ายโอนรายได้ให้แก่ปัจเจกบุคคลอื่น (ซึ่งมักมีความจำเป็นมากกว่า) มาตรการรายได้ครัวเรือนที่ใช้กันโดยทั่วไปใช้วิธีบวกเงินโอนเหล่านี้ ผลลัพธ์ที่ได้เรียกกันว่า การวัดรายได้ที่ใช้จ่ายได้จริงของครัวเรือน (household disposable income) อย่างไรก็ตาม รายได้ที่ใช้จ่ายได้จริงวัดเฉพาะการถ่ายโอนที่เป็นตัวเงินระหว่างครัวเรือนกับรัฐบาลเท่านั้น และมองข้ามบริการที่ไม่ใช่ตัวเงิน (in-kind services) ที่รัฐบาลจัดหาให้

4.1 – ปรับการวัดรายได้ของครัวเรือนด้วยบริการที่ไม่ใช่ตัวเงินจากรัฐบาล

33. ดังที่กล่าวไปข้างต้น เราได้หยิบยกหลักของความไม่ผันแปร กล่าวคือ การเคลื่อนไหวของกิจกรรมใดๆ จากภาคสาธารณะไปสู่ภาคเอกชน หรือในทางกลับกัน ไม่ควรมีผลเปลี่ยนแปลงการวัดประสิทธิภาพของเรา ยกเว้นในกรณีที่มีผลกระทบในเชิงคุณภาพหรือการเข้าถึง นี่คือนโยบายที่การวัดรายได้หรือประสิทธิภาพทางเศรษฐกิจที่ตั้งอยู่บนระบบตลาดล้วนๆ มีขอบเขตจำกัด และเป็นจุดที่การวัดซึ่งปรับค่าความแตกต่างของการจัดระบบสถาบันแล้ว สามารถนำมาใช้เปรียบเทียบระหว่างช่วงระยะเวลาหรือระหว่างประเทศได้ รายได้ที่ใช้จ่ายได้จริงหลังปรับแล้ว (adjusted disposable income) คือ

มาตรการของบัญชีประชาชาติที่สอดคล้องกับหลักของความไม่ผันแปร อย่างน้อยที่สุดก็ในส่วนที่เกี่ยวข้องกับ “การโอนทางสังคมที่ไม่ใช่ตัวเงิน” (social transfers in kind) จากรัฐบาล

34. ความหมายของรายได้ที่พึงใช้จ่ายได้จริงหลังปรับการโอนที่เป็นสิ่งของแล้ว น่าจะอธิบายได้ดีที่สุดด้วยการยกตัวอย่าง (ตาราง 1.1) สมมติว่ารายได้ของแรงงานในสังคมหนึ่งเท่ากับ 100 และปัจเจกบุคคลที่อยู่ในตลาดแรงงานซื้อประกันสุขภาพจากบริษัทเอกชน พวกเขาจ่ายเงินประจำปีให้บริษัทประกันเท่ากับ 10 ซึ่งอาจแบ่งออกเป็นเบี้ยประกันสุขภาพ 8 หน่วย (ค่าคณิตศาสตร์ประกันภัยของความสูญเสียเท่ากับ 8) และการบริโภควินัยประกันสุขภาพ 2 หน่วย ในขณะเดียวกัน บุคคลที่ป่วยได้รับ 8 หน่วยเป็นการชดเชยค่าใช้จ่ายด้านสุขภาพ ในกรณีนี้ -หรือเรียกว่า กรณี A- ไม่มีการจ่ายภาษี การเรียกร้องค่าสินไหมทดแทนและเบี้ยประกันภัยก็ชดเชยซึ่งกันและกัน ดังนั้น รายได้ที่พึงใช้จ่ายได้จริงสำหรับครัวเรือนจึงเท่ากับ 100 คราวนี้ลองสมมติว่า รัฐบาลตัดสินใจให้บริการประกันสุขภาพในจำนวนที่เท่ากันแก่ทุกคน โดยใช้ทุนอุดหนุนจากการเก็บภาษี 10 หน่วย ไม่มีอะไรเปลี่ยนแปลง นอกจากกรณีนี้รัฐบาลเป็นผู้เก็บค่าประกันสุขภาพและกระจายผลประโยชน์แทน (กรณี B) แต่หากคำนวณโดยใช้สถิติบัญชีประชาชาติแบบเดิม นั่นหมายถึงรายได้ที่พึงใช้จ่ายได้จริงย่อมลดลงเหลือแค่ 90 หน่วยเงินตรา ดังนั้น รายได้ที่พึงใช้จ่ายได้จริงจึงให้ภาพเปรียบเทียบที่บิดเบือน หากเราบวกการโอนทางสังคมที่ไม่ใช่ตัวเงินที่ครัวเรือนได้รับจากรัฐบาลใน กรณี B (8 หน่วยเป็นการชดเชยค่าใช้จ่ายด้านสุขภาพและ 2 หน่วยเป็นต้นทุนการบริหารการประกันสุขภาพ) การวัดรายได้ที่พึงใช้จ่ายได้จริงที่ปรับแล้วของครัวเรือนในทั้งสองกรณีนี้ควรเท่ากัน

35. อย่างไรก็ตาม ตัวอย่างข้างต้นไม่ได้คำนึงว่า ระบบประกันสุขภาพแบบไหนที่บริหารต้นทุนได้มีประสิทธิภาพมากกว่า และไม่ได้คำนึงถึงการทำการกำไรของบริษัทประกันสุขภาพเอกชน เราเพียงตั้งสมมติฐานเอาเองว่า ค่าบริการประกันสุขภาพของเอกชนและภาครัฐเท่ากับ 2 หน่วยเงินตรา ในทางปฏิบัติ ส่วนใหญ่ย่อมไม่เป็นเช่นนั้น ถึงแม้เป็นเรื่องยากที่จะเก็บข้อมูลทั่วไปเกี่ยวกับประสิทธิภาพโดยเปรียบเทียบ หากอุตสาหกรรมบริการทางการเงินไม่มีการแข่งขันอย่างสมบูรณ์ (นี่เป็นสมมติฐานที่มีเหตุผลในเกือบทุกประเทศ) การโอนความรับผิดชอบจากภาคเอกชนไปที่ภาครัฐจะสะท้อนออกมาในกำไรที่ลดลงและราคาประกันที่ลดลง แต่ถ้ากำไรถูกกระจายให้ครัวเรือนในรูปแบบของเงินปันผล การเปลี่ยนรูปแบบการให้บริการ (จากภาคเอกชนมาเป็นภาครัฐ) ย่อมเพิ่มโอกาสของประชาชนในการเข้าถึงการประกันสุขภาพ การมีโอกาสได้รับการประกันสุขภาพจากความเสี่ยงบางอย่าง ย่อมส่งผลกระทบในด้านบวกต่อสวัสดิภาพของประชาชนที่ตกอยู่ในกลุ่มเสี่ยง

ตาราง 1.1 แผนประกันภัยของภาคเอกชนและภาครัฐ

รายได้ของคนงาน	แผนประกันภัยของเอกชน กรณี A	แผนประกันภัยของรัฐ กรณี B
รายได้ของคนงาน	100	100
ภาษี	0	-10
เบี้ยประกัน (ไม่รวมบริการการประกัน)	-8	0
สินไหมทดแทน	+8	0
รายได้พึงใช้จ่ายได้จริงของ ครัวเรือน	100	90
การโอนทางสังคมที่ไม่ใช่ตัวเงิน - การจ่ายคืน - ต้นทุนค่าดำเนินการของการ ประกันภัย	0	+10 +8 +2
รายได้พึงใช้จ่ายได้จริงของ ครัวเรือนหลังปรับแล้ว	100	100

Table 1.1. Private and public insurance schemes

	Private insurance scheme (Case A)	Public insurance scheme (Case B)
Labour income	100	100
Tax	0	- 10
Insurance premiums (excluding insurance services)	- 8	0
Insurance claims	+ 8	0
Household disposable income	100	90
Social transfers in kind : - reimbursements - running costs of the insurance	0	+ 10 + 8 + 2
Adjusted household disposable income	100	100

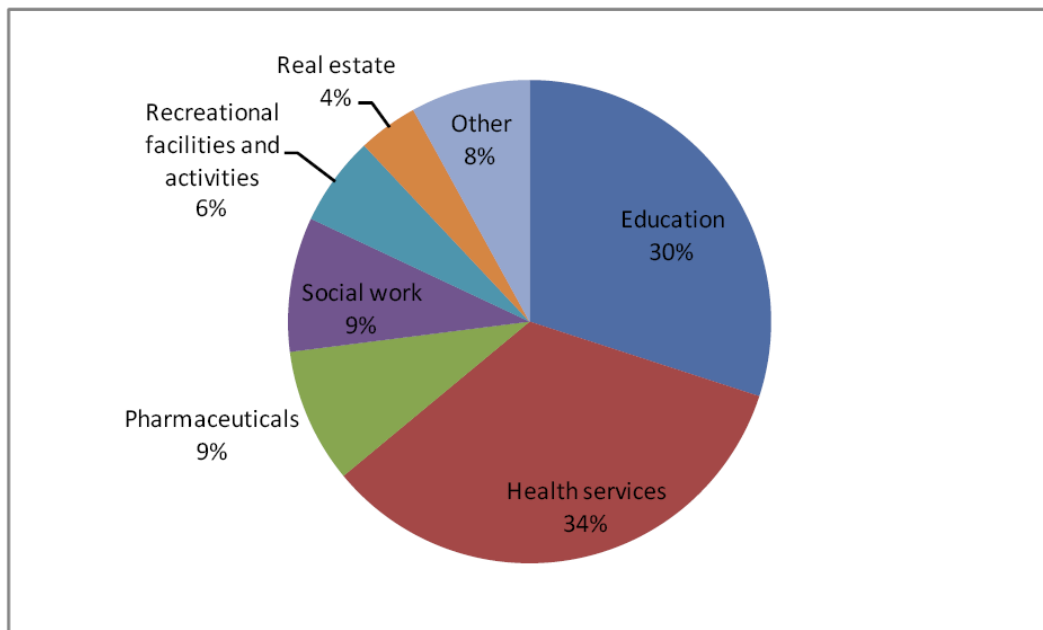
36. ในขณะที่ความล้มเหลวในการประเมินมูลค่าของบริการประกันเป็นสาเหตุหนึ่งที่ทำให้เกิดความลำเอียง ยังมีความลำเอียงอื่นๆ ที่เกิดจากข้อเท็จจริงที่มูลค่าของการโอนทางสังคมที่ไม่ใช่ตัวเงิน บางอย่าง (เช่น ต้นทุนการบริหารการประกันสุขภาพที่ยกตัวอย่างไปแล้วข้างต้น) ถูกวัดด้วยต้นทุนของการผลิตบริการเหล่านี้ ในบางประเทศ โดยเฉพาะในประเทศกำลังพัฒนา ต้นทุนเหล่านี้อาจสูงเกินกว่า

มูลค่าที่ให้แก่ครัวเรือนมาก ครัวเรือนอาจได้รับประโยชน์น้อยหรือไม่ได้อะไรเลย ในสถานการณ์เช่นนี้ ผลลัพธ์ของการใช้รายได้ครัวเรือนที่ปรับการโอนที่เป็นสิ่งของแล้ว ย่อมนำไปสู่การประเมินระดับรายได้ และการบริโภคของครัวเรือนสูงเกินความจริงไปอย่างมหาศาล ปัญหาแบบนี้อาจแก้ได้ด้วยการใช้วิธีวัดที่ตั้งอยู่บนผลผลิต (output-based measures) มาใช้วัดบริการทางสุขภาพและการศึกษาที่รัฐบาลเป็นผู้จัดให้ อีกทั้งยังมีความเป็นไปได้ด้วยว่า ประชากรแต่ละส่วนได้รับประโยชน์จากการโอนทางสังคมที่ไม่ใช่ตัวเงินที่รัฐบาลจัดหาให้ไม่เท่ากัน นี่เป็นประเด็นปัญหาด้านการกระจายที่สำคัญ

37. การโอนทางสังคมที่ไม่ใช่ตัวเงินที่สำคัญๆ ก็คือ บริการด้านสุขภาพและการศึกษา การเคหะที่ ได้รับทุนอุดหนุน สถานที่เล่นกีฬาและนันทนาการ ฯลฯ ซึ่งรัฐบาลจัดทำให้ประชาชนในราคาต่ำหรือให้เปล่า ในฝรั่งเศส รัฐบาลกลางเป็นผู้จัดหาบริการเหล่านี้เกือบทั้งหมดด้วยต้นทุนราว 290 พันล้านยูโรใน ค.ศ. 2007 บริการด้านการศึกษาและสุขภาพจึงมีมูลค่าราว 1/3 ของการโอนที่ไม่ใช่ตัวเงินทั้งหมด ส่วน การเคหะ กิจกรรมด้านนันทนาการและวัฒนธรรม (พิพิธภัณฑสถาน สวนสาธารณะ ฯลฯ) มีมูลค่าประมาณ 10% (กราฟ 1.4 การถ่ายโอนทางสังคมที่ไม่ใช่ตัวเงินจากรัฐบาลโดยทั่วไป กรณีของฝรั่งเศส 2007)

ภาพ 1.4 การโอนทางสังคมที่ไม่ใช่ตัวเงินจากรัฐบาลโดยทั่วไป, กรณีของฝรั่งเศส 2007

Figure 1.4. Social transfers in kind from general government, France 2007



Source: INSEE.

กิจกรรมและเครื่องอำนวยความสะดวกในการนันทนาการ

ที่อยู่อาศัย

อื่น ๆ

การศึกษา

ค่าบริการสุขภาพ

ค่ายา

ที่มา: INSEE

4.2 - ค่ามัธยฐานและค่าเฉลี่ย – การกระจายรายได้ การบริโภคและความมั่งคั่ง

38. การวัดความมั่งคั่งและรายได้ต่อหัวโดยเฉลี่ยไม่ได้บอกเราเลยว่า มีการกระจายทรัพยากรในหมู่บุคคลหรือครัวเรือนอย่างไร ในทำนองเดียวกัน การบริโภคโดยเฉลี่ยก็ไม่ได้บอกเราเลยว่า ประชาชนได้รับประโยชน์จากทรัพยากรเหล่านี้อย่างไรมีประสิทธิภาพแค่ไหน ยกตัวอย่างเช่น รายได้ เฉลี่ย ต่อหัว อาจไม่เปลี่ยนแปลง ในขณะที่การกระจายรายได้มีความเท่าเทียมกันน้อยลง ดังนั้น จึงเป็นเรื่องจำเป็นที่เราควรพิจารณาข้อมูลเกี่ยวกับรายได้ที่พึงใช้จ่ายได้จริง การบริโภคและความมั่งคั่งของกลุ่มรายได้ต่างๆ วิธีการเชิงนามธรรมง่าย ๆ ในการทำความเข้าใจการกระจายรายได้ก็คือ การวัดรายได้ มัธยฐาน (กล่าวคือ เส้นแบ่งรายได้ที่ประชาชนครึ่งหนึ่งอยู่เหนือรายได้นั้น ส่วนอีกครึ่งหนึ่งอยู่ต่ำกว่า) การบริโภค มัธยฐานและความมั่งคั่งมัธยฐาน บุคคลที่อยู่เส้นมัธยฐานถือเป็นบุคคล “ต้นแบบ” หากความไม่เท่าเทียมเพิ่มมากขึ้น ก็将有ความแตกต่างเพิ่มมากขึ้นระหว่างค่ามัธยฐานกับค่าเฉลี่ย ดังนั้น การเน้นที่ค่าเฉลี่ยเพียงอย่างเดียวจึงไม่ได้ให้ภาพที่ชัดเจนถึงการมีชีวิตที่ดีทางเศรษฐกิจของสมาชิก “ต้นแบบ” ในสังคม เช่น หากการเพิ่มขึ้นของรายได้ในสังคมทั้งหมดเป็นการเพิ่มของกลุ่มคนที่อยู่บนสุด 10% รายได้มัธยฐานอาจไม่มีการเปลี่ยนแปลง แต่รายได้เฉลี่ยจะเพิ่มมากขึ้น ในช่วงสองทศวรรษที่ผ่านมา แบบแผนที่เกิดขึ้นในกลุ่มประเทศ OECD คือการเพิ่มขึ้นของความไม่เท่าเทียมกันโดยถ่วงหน้า โดยมีการเพิ่มขึ้นอย่างมากในประเทศฟินแลนด์ นอร์เวย์ สวีเดน (จากฐานที่ต่ำ) และเยอรมนี อิตาลี นิวซีแลนด์ และสหรัฐอเมริกา (จากฐานที่สูง) ในกรณีเช่นนี้ ค่ามัธยฐานและค่าเฉลี่ยยอมให้ภาพที่แตกต่างกันเกี่ยวกับสิ่งที่กำลังเกิดขึ้นกับ การมีชีวิตที่ดีของสมาชิกในสังคม อีกวิธีการหนึ่งคือ เราอาจใช้วิธีติดตามความเปลี่ยนแปลงของรายได้ที่พึงใช้จ่ายได้จริงของกลุ่มรายได้ต่างๆ ตัวอย่างเช่น พิจารณาจำนวนของกลุ่มคนที่อยู่ได้ระดับความยากจนขั้นร้ายแรง หรือรายได้เฉลี่ยของกลุ่มคนที่อยู่ล่างสุดหรือบนสุด 10% การคำนวณคล้ายๆ กันนี้มีประโยชน์ในการวัดการบริโภคและความมั่งคั่งด้วย การวิจัยเชิงประจักษ์ชี้ให้เห็นซ้ำแล้วซ้ำอีกว่า การกระจายการบริโภคอาจแตกต่างจากการกระจายรายได้มาก อันที่จริง การวัดการกระจายมาตรฐานการครองชีพเชิงวัตถุที่เที่ยงตรงที่สุด น่าจะมีพื้นฐานอยู่บนการพิจารณารายได้ การบริโภคและความมั่งคั่ง *ควบคู่กันไปทั้งสามอย่าง* ไม่ว่าจะเป็นส่วนหนึ่งของครัวเรือนหรือปัจเจกบุคคล

39. ในทางปฏิบัติ การเปลี่ยนวิธีการวัดจากรายได้เฉลี่ยมาเป็นรายได้มัธยฐานอาจยากกว่าหากพิจารณาโดยผิวเผิน การหารายได้เฉลี่ยได้มาจากการหารรายได้ทั้งหมดด้วยตัวเลขประชากร แต่หากต้องการพิจารณาองค์ประกอบด้านการกระจายรายได้ จำเป็นต้องมีการเก็บข้อมูลเศรษฐกิจระดับจุลภาค ซึ่งจะให้ข้อมูลรายได้ของแต่ละครัวเรือนหรือแต่ละกลุ่มครัวเรือน การวัดรายได้ครัวเรือนเชิงเศรษฐกิจจุลภาคหมายถึง การวัดจากประชาชนที่อาศัยอยู่ในครัวเรือน และส่วนใหญ่ได้ข้อมูลจากการสำรวจรายได้ของครัวเรือน ในขณะที่การวัดเชิงเศรษฐกิจมหภาคได้ข้อมูลจากบัญชีประชาชาติ ซึ่งมี

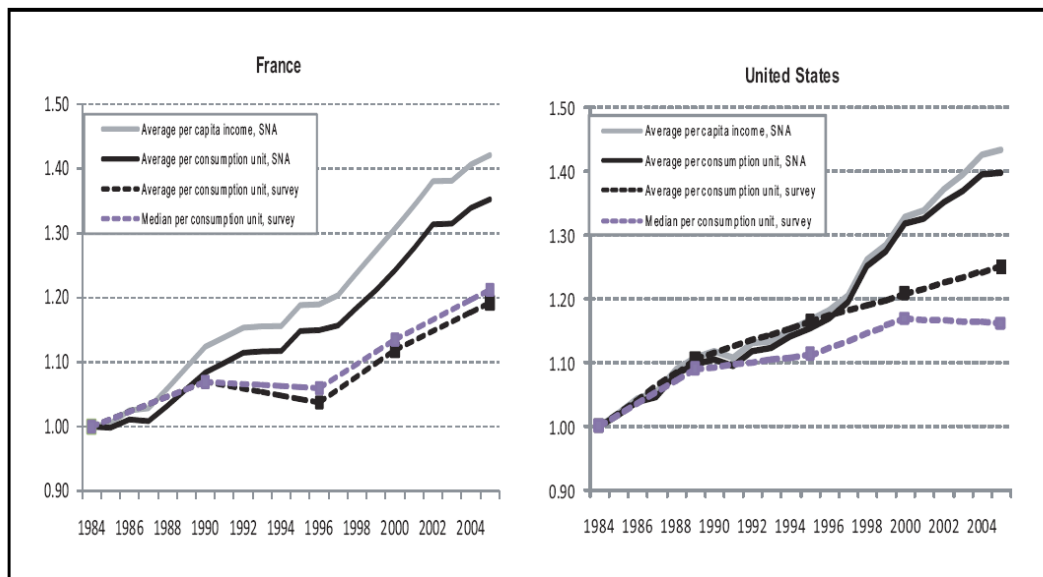
พื้นฐานมาจากแหล่งข้อมูลที่หลากหลายจำนวนมาก รวมทั้งข้อมูลจากประชาชนที่อาศัยอยู่ในครัวเรือนรวมหมู่ด้วย (เช่น คุณหรือสถาบันที่ให้การดูแลระยะยาว)

40. ทางเลือกที่สำคัญอีกประการหนึ่งอยู่ที่หน่วยการวัดด้วย การประเมินแบบมหภาคให้ตัวเลขรวมของทั้งประเทศหรือภาคส่วน ในขณะที่ข้อมูลแบบจุลภาคถือว่าครัวเรือน (หรือครอบครัว) เป็นหน่วยที่นำทรัพยากรมารวมกันและจัดสรรแบ่งปันกัน และปรับรายได้ไปตามความแตกต่างของ “ความจำเป็น” ยกตัวอย่างเช่น มีต้นทุนคงที่ในการบริหารครัวเรือน ดังนั้น สำหรับครอบครัวที่มีรายได้ต่อหัวเท่ากัน ครอบครัวที่ใหญ่กว่าจะมีมาตรฐานการครองชีพที่สูงกว่า อีกขั้นตอนหนึ่งในการนำประชากรศาสตร์และการกระจายรายได้เข้ามาคำนวณรวมในการวัดรายได้ก็คือ การคำนวณหารายได้ที่พึงใช้จ่ายได้จริงต่อหน่วยการบริโภค ไม่ใช่ต่อหน่วยบุคคล หน่วยการบริโภคคือครัวเรือนซึ่งมีการปรับตัวเลขตามขนาดแล้ว โดยคำนึงถึงการประหยัดจากขนาดในต้นทุนด้านที่อยู่อาศัยและต้นทุนอื่นๆ การปรับตัวเลขนี้มีความสำคัญมากขึ้นเมื่อครัวเรือนมีขนาดเล็กลง

41. จากแนวคิดเบื้องหลังข้างต้นนี้ เราอาจพิจารณาพัฒนาการของรายได้เฉลี่ยและรายได้มัธยฐานของครัวเรือนในหลายประเทศ ภาพ 1.5 แนวโน้มจากการวัดที่ต่างกันของรายได้ที่พึงใช้จ่ายได้จริงของครัวเรือน แสดงผลลัพธ์ของประเทศฝรั่งเศสและสหรัฐอเมริกา รายได้เฉลี่ยต่อหัวและรายได้เฉลี่ยต่อหน่วยการบริโภคมีความแตกต่างกัน สะท้อนถึงแนวโน้มที่ขนาดครอบครัวเล็กลงอย่างต่อเนื่อง การวัดรายได้จากการสำรวจทำให้เราสามารถเปรียบเทียบรายได้เฉลี่ยและรายได้มัธยฐาน ในกรณีของฝรั่งเศส รายได้ทั้งสองอย่างนี้มีความเคลื่อนไหวคู่ขนานกันไป ดังนั้น จึงไม่มีดัชนีที่บ่งชี้ว่ามีช่องว่างในการกระจายรายได้มากขึ้น อย่างน้อยก็ในมุมมองของวิธีการศึกษาแบบนี้ ส่วนภาพของสหรัฐอเมริกาแตกต่างออกไป รายได้เฉลี่ยต่อหัวและต่อหน่วยการบริโภคในสหรัฐฯ เติบโตในอัตราเดียวกัน แต่มีช่องว่างกว้างมากขึ้นระหว่างรายได้มัธยฐานกับรายได้เฉลี่ย ซึ่งชี้ให้เห็นว่าการกระจายรายได้มีความไม่เท่าเทียมมากกว่าเดิม

ภาพ 1.5 แนวโน้มจากการวัดที่ต่างกันของรายได้ที่พึงใช้จ่ายได้จริงของครัวเรือน

Figure 1.5. Trends in different measures of household disposable income



Source: Computations based on OECD SNA and income distribution data.

ฝรั่งเศส

สหรัฐอเมริกา

ค่าเฉลี่ยรายหัวต่อหัว, SNA

ค่าเฉลี่ยต่อหน่วยบริโภค, SNA

ค่าเฉลี่ยต่อหน่วยการบริโภค, จากการสำรวจ

ค่ามัธยฐานต่อหน่วยการบริโภค, จากการสำรวจ

ที่มา: การบริโภคที่มาจากรฐาน SNA ของ OECD และตัวเลขการกระจายรายได้

42. มีประเด็นปัญหาหลายประการเกี่ยวกับการวัดที่อาจมีอิทธิพลต่อข้อสรุปข้างต้น ความแตกต่างระหว่างการประเมินแบบจุดภาคกับมหภาคมีสาเหตุสำคัญประการหนึ่งมาจากรายได้จากทรัพย์สิน (property income) ซึ่งมีการประมาณมูลค่าไว้หรือไม่ หากผลรวมนี้ไม่ได้ถูกวัดอย่างถี่ถ้วนในการประเมินมูลค่าระดับจุลภาค ก็อาจเป็นเหตุผลว่าทำไมรายได้เฉลี่ยและรายได้มัธยฐานในการประเมินจึงมีพัฒนาการแบบคู่ขนานในฝรั่งเศส โดยที่ความไม่เท่าเทียมในเรื่องค่าจ้างมีความสำคัญน้อยกว่าความไม่เท่าเทียมในเรื่องรายได้จากทรัพย์สิน นอกจากนี้ มีความเป็นไปได้ที่รายได้ของประชากรที่อยู่บนสุดไม่ได้รับการสำรวจที่เพียงพอในการสำรวจรายได้ครัวเรือน และประการสุดท้าย การสำรวจครัวเรือนที่จะนำมาเปรียบเทียบระหว่างประเทศได้ยังเป็นเรื่องที่ห่างไกลจากความสมบูรณ์มาก

43. จากมุมมองของมาตรฐานการครองชีพ ประเด็นที่สำคัญคือ การกระจายของรายได้ การบริโภค และความมั่งคั่งคือตัววัดว่าใครบ้างที่สามารถเข้าถึงสินค้าและบริการที่ผลิตออกมาภายในสังคมหนึ่งๆ การวัดรายได้เฉลี่ยต้องเสริมด้วยการวัดในแง่ของการกระจายด้วย ซึ่งถือเป็นภารกิจที่สำคัญอย่างยิ่งในการสร้างสถิติที่เป็นทางการ โดยอุดมคติแล้ว การวัดการกระจายดังกล่าวต้องมีขอบเขตที่สอดคล้องกับการวัดค่าเฉลี่ยจากบัญชีประชาชาติ

44. ในทำนองเดียวกัน การกระจายปริมาณการบริโภคก็เป็นสิ่งสำคัญด้วย เงินดอลลาร์เดียวกัน อาจซื้อผลิตภัณฑ์ที่ต่างกัน ทั้งนี้ขึ้นอยู่กับผู้ซื้ออยู่ในกลุ่มรายได้ไหน การคำนวณจากรายได้ที่เป็นตัวเงิน (nominal income) ไปสู่รายได้ที่แท้จริง และจากมูลค่าไปสู่ปริมาณการบริโภค หมายถึงการปรับด้วยดัชนีราคาสินค้า ซึ่งก่อให้เกิดคำถามตามมาว่า เราจะวัด จากดัชนีราคาของใคร ส่วนใหญ่แล้ว การถกเถียงทางทฤษฎีเกี่ยวกับดัชนีราคามักกระทำกันราวกับมีผู้บริโภคที่เป็นตัวแทนเพียงกลุ่มเดียว สำนักสถิติมักคำนวณหาการเพิ่มขึ้นของราคาสินค้า โดยดูจากต้นทุนในการซื้อสินค้ากลุ่มต่างๆ โดยเฉพาะปัญหาก็คือ คนต่างกลุ่มก็ซื้อสินค้าต่างกลุ่มกัน คนจนใช้จ่ายเงินซื้ออาหารมากกว่า ส่วนคนรวยใช้จ่ายเงินเพื่อความบันเทิงมากกว่า นอกจากนี้ คนจนกับคนรวยยังซื้อสินค้าและบริการจากร้านค้าที่มีรูปแบบแตกต่างกันด้วย ซึ่งมักขายสินค้า “แบบเดียวกัน” ในราคาที่แตกต่างกันมาก เมื่อราคาสินค้าทั้งหมดมีความเคลื่อนไหวไปในทิศทางเดียวกัน การมีดัชนีราคาที่แตกต่างกันสำหรับกลุ่มคนที่แตกต่างกันอาจไม่ส่งผลที่แตกต่างกันมากนัก แต่ในระยะหลัง เมื่อราคาน้ำมันและอาหารพุ่งสูงขึ้น ความแตกต่างก็เริ่มเห็นได้ชัด กลุ่มคนที่อยู่ล่างสุดอาจได้รับผลกระทบต่อรายได้ที่แท้จริงมากกว่ากลุ่มคนที่อยู่บนสุด

45. ดัชนีราคาสำหรับการบริโภค (ที่แท้จริง) ของคนกลุ่มใหญ่ในสังคม (อายุ รายได้ ชนบท/เมือง) เป็นสิ่งที่จำเป็น หากเราต้องการประเมินสถานการณ์ทางเศรษฐกิจของพวกเขา ข้อเสนอแนะประการหนึ่งของคณะกรรมการพิจารณาการวัดอำนาจซื้อของครัวเรือน (*Commission sur la mesure du pouvoir d'achat des menages* 2008) ในฝรั่งเศสคือ ควรมีการพัฒนาดัชนีราคาผู้บริโภคสำหรับเจ้าของที่อยู่อาศัย สำหรับครัวเรือนที่เช่าที่อยู่อาศัย และสำหรับครัวเรือนที่กำลังจะซื้อที่อยู่อาศัย อย่างไรก็ตาม การพัฒนาดัชนีราคาที่เหมาะสมที่แตกต่างกันไปตามกลุ่มทางสังคม-เศรษฐกิจ จะทำได้ก็ ต้องมีการเก็บข้อมูลราคาที่แตกต่างกันสำหรับกลุ่มประชากรที่แตกต่างกัน เพื่อจะได้นำแง่มุมทางด้านสังคม-เศรษฐกิจมาพิจารณาประกอบในการออกแบบวิธีการเก็บข้อมูล วิธีการเช่นนี้มีความเป็นไปได้ว่าจะทำได้ยากและใช้ต้นทุนสูง การพัฒนาในเรื่องนี้จึงควรตั้งเป็นเป้าหมายการวิจัยระยะกลาง นี่เป็นข้อเสนอแนะที่สะท้อนข้อสรุปคล้ายๆ กันของ *Panel on Conceptual, Measurement, and other Statistical Issues in Developing Cost-of-Living Indexes* (2002) ในสหรัฐอเมริกา ภารกิจนี้ไม่เพียงช่วยยกระดับคุณภาพของการแก้ไขปัญหภาวะเงินฝืดเท่านั้น แต่ยังช่วยให้ประชาชนสามารถเปรียบเทียบสภาพการณ์ของตนเองกับข้อมูลรายได้และราคาที่น่าสนใจสถิติเผยแพร่ออกมาได้ง่ายขึ้นด้วย

4.3 – การวัดกิจกรรมทางเศรษฐกิจของครัวเรือนที่ครอบคลุมมากขึ้น

46. มีความเปลี่ยนแปลงที่สำคัญเกิดขึ้นในโลกใการทำงานของครัวเรือนและสังคม ยกตัวอย่างเช่น ในอดีต ประชาชนส่วนใหญ่มักได้รับบริการจากครอบครัวของตน แต่ในปัจจุบัน พวกเขาต้องซื้อหาบริการเหล่านี้ในตลาด ในบัญชีประชาชาติมักวัดความเปลี่ยนแปลงนี้เป็นรายได้ที่สูงขึ้น ทำให้เกิด

ความเข้าใจที่ผิดพลาดเกี่ยวกับความเปลี่ยนแปลงในมาตรฐานการครองชีพ ทั้งๆ ที่ความเปลี่ยนแปลงนี้เพียงแค่สะท้อนการย้ายการจัดหาบริการจากภาคส่วนที่ไม่ใช่ตลาดไปที่ตลาดเท่านั้นเอง ดังที่เราให้เหตุผลแล้วว่า การเคลื่อนย้ายจากภาคเอกชนไปสู่ภาครัฐในการจัดหาสินค้าหรือบริการอย่างใดอย่างหนึ่ง หรือในทางกลับกัน ไม่ควรส่งผลกระทบต่อผลผลิตที่วัดได้ ในทำนองเดียวกัน การเคลื่อนย้ายการผลิตจากครัวเรือนไปสู่การผลิตในตลาด หรือในทางกลับกัน ก็ไม่ควรส่งผลกระทบต่อผลผลิตที่วัดได้ เราตั้งข้อสังเกตมาข้างต้นแล้วว่า ในทางปฏิบัตินั้น วิธีการวัดแบบกระแสหลักที่ใช้กันอยู่ในปัจจุบันมักชี้แนะว่า มีความเปลี่ยนแปลงของรายได้เกิดขึ้นในทั้งสองกรณี

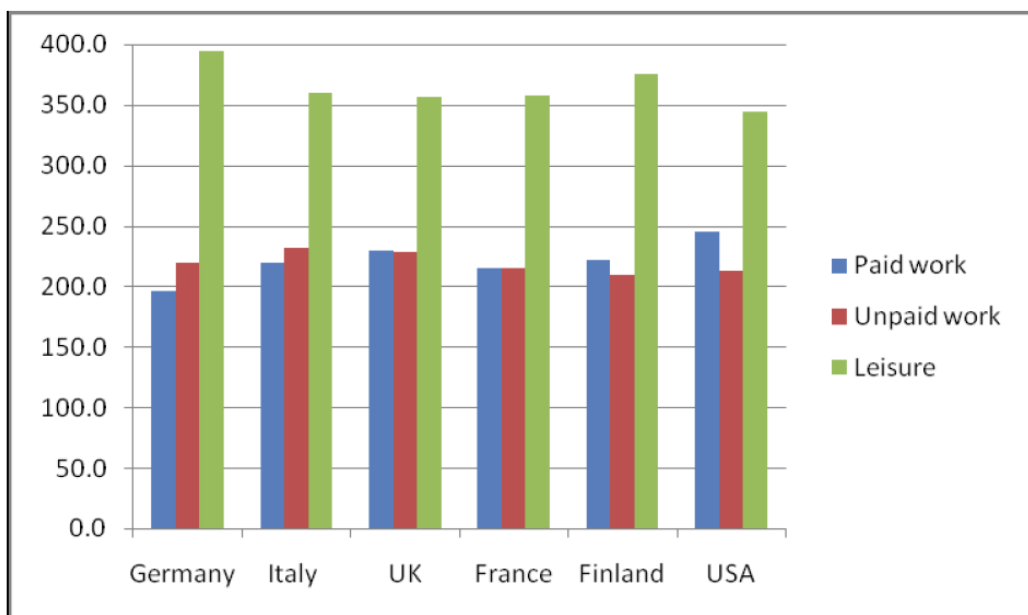
47. ลองสมมติครัวเรือนที่มีผู้ปกครองสองคนและมีเด็กสองคน ซึ่งมีรายได้ 50,000 หน่วยเงินตราต่อปี โดยมีผู้ปกครองเพียงคนเดียวที่ทำงานเต็มเวลา ส่วนผู้ปกครองอีกคนหนึ่งมีความเชี่ยวชาญในการผลิตภายในครัวเรือน ผู้ปกครองที่อยู่บ้านทำหน้าที่จับจ่าย ทำอาหารทุกมื้อ ทำความสะอาดและดูแลเด็กด้วยตัวเองทั้งหมด ดังนั้น ครัวเรือนนี้จึงไม่จำเป็นต้องใช้รายได้มาซื้อบริการเหล่านี้จากตลาดเลย คราวนี้ลองสมมติอีกครัวเรือนหนึ่ง มีผู้ปกครองสองคนและมีเด็กสองคน ผู้ปกครอง ทั้งสองคน ทำงานเต็มเวลาโดยได้รับค่าจ้างเท่ากับครอบครัวแรก (50,000 หน่วยเงินตราต่อปี) ทั้งสองคนไม่มีเวลาเหลือพอที่จะทำการผลิตภายในครัวเรือนหรือดูแลเด็ก พวกเขาต้องจ่ายเงินซื้อบริการในการจับจ่าย ทำอาหาร ทำความสะอาดและดูแลเด็ก รายได้ที่ครัวเรือนนี้มีย่อมลดลง วิธีวัดแบบกระแสหลักถือว่าทั้งสองครอบครัวนี้มีมาตรฐานการครองชีพเท่ากัน แต่ความจริงเห็นได้ชัดว่าไม่เป็นเช่นนั้น การเน้นจุดสนใจอยู่แค่การผลิตในตลาดทำให้ได้ภาพของมาตรฐานการครองชีพที่บิดเบือน การผลิตในตลาดที่วัดได้ว่าเพิ่มขึ้นในบางกรณีอาจเป็นแค่ภาพสะท้อน การเคลื่อนย้าย แหล่งการผลิตจากครัวเรือนไปสู่ตลาดเท่านั้นเอง

48. เพื่อให้เห็นภาพความสำคัญของการผลิตในครัวเรือนที่มีต่อเศรษฐกิจ เราต้องเริ่มต้นด้วยการพิจารณาว่า คนส่วนใหญ่ใช้เวลาของตนเองอย่างไร ภาพ 1.6 การทำงานบ้าน งานที่ได้ค่าจ้าง และเวลาว่าง ให้ภาพเปรียบเทียบเบื้องต้นของเวลาที่ใช้ต่อครัวเรือนและต่อวันในกิจกรรมต่างๆ การผลิตในครัวเรือนประกอบด้วยเวลาที่ใช้ในการทำงานบ้าน จับจ่ายสินค้าและบริการ ดูแลและช่วยเหลือสมาชิกในครัวเรือนและนอกครัวเรือน กิจกรรมอาสาสมัคร การใช้โทรศัพท์ ไปรษณีย์และจดหมาย อิเล็กทรอนิกส์ รวมทั้งเวลาในการเดินทางที่เกี่ยวข้องกับกิจกรรมทั้งหมดนี้ “การดูแลส่วนบุคคล” ส่วนใหญ่คือการนอนหลับ การรับประทานอาหารและการดื่ม ส่วนเวลาว่างหมายถึงการเล่นกีฬา กิจกรรมทางศาสนาและจิตวิญญาณ และกิจกรรมในเวลาว่างอื่นๆ

49. จากคำนิยามข้างต้น ในประเทศยุโรปมีการใช้เวลาให้การผลิตในครัวเรือนมากกว่าในสหรัฐอเมริกา มีการใช้เวลาว่างในฟินแลนด์ ฝรั่งเศส อิตาลี เยอรมนีและสหราชอาณาจักรมากกว่าในสหรัฐอเมริกา (ภาพ 1.6 การทำงานบ้าน งานที่ได้ค่าจ้าง และเวลาว่าง) โปรดสังเกตว่าการจัดประเภท

บางอย่างยังคงคลุมเครือ เราจึงควรอ่านผลลัพธ์ที่ออกมาด้วยความระมัดระวัง ยกตัวอย่างเช่น การรับประทานและการดื่มถูกรวมไว้ในนิยาม “เวลาเพื่อการดูแลส่วนบุคคล” ในขณะที่เราได้แย้งได้ว่า การรับประทานและการดื่มบางส่วนคือการใช้เวลาว่าง ภาพของการใช้เวลาอาจเปลี่ยนแปลงไป หากเวลาของการรับประทานถูกจัดแยกประเภทแตกต่างไปจากนี้ เราสรุปว่า การจัดแยกประเภทการใช้เวลาของกิจกรรมบางอย่าง รวมทั้งการเปรียบเทียบระหว่างประเทศ ยังเป็นเรื่องที่ต้องสร้างมาตรฐานเดียวกัน และแก้ไขปรับปรุงอีกมาก

Figure 1.6. Housework, paid work and leisure
Minutes per day and person, latest year available*



Note. Using normalised series for personal care; Unites States: 2005, Finland 1998, France 1999, Germany 2002, Italy 2003, United Kingdom 2001.

Source: OECD (2009), *Growing Unequal? Income Distribution and Poverty in OECD Countries*; Paris.

ภาพ 1.6 การทำงานบ้าน, งานที่ได้ค่าจ้าง และเวลาว่าง

นาที ต่อวัน ต่อคน ปีล่าสุดที่มีอยู่*

งานที่ได้ค่าจ้าง

งานที่ไม่ได้ค่าจ้าง

เวลาว่าง

เยอรมนี อิตาลี สหราชอาณาจักร ฝรั่งเศส ฟินแลนด์ สหรัฐอเมริกา

หมายเหตุ ให้ข้อมูลที่ปรับให้เหมือนกันสำหรับบริการส่วนบุคคล: สหรัฐอเมริกา: 2005, ฟินแลนด์ 1998, ฝรั่งเศส 1999, เยอรมนี 2002,

อิตาลี 2003, สหราชอาณาจักร 2001

ที่มา: OECD (2009), *ไม่เท่าเทียมกันมากขึ้น ใช่หรือไม่? การกระจายรายได้และความยากจนในประเทศ OECD*; ปารีส

50. ในที่นี้เราจะมองข้ามปัญหาเหล่านี้ไปก่อน ตอนนี้เราสามารถสร้างตัวอย่างการคำนวณหามูลค่าของการผลิตในครัวเรือนของประเทศฝรั่งเศส ฟินแลนด์และสหรัฐอเมริกา วิธีการที่เลือกมาใช้ใน

นี่เป็นวิธีการที่ง่าย กล่าวคือ เราวัดมูลค่าของการผลิตบริการในครัวเรือนด้วยต้นทุนของบริการดังกล่าว เราประเมินมูลค่าของแรงงานด้วยการใช้อัตราค่าจ้างของแรงงานในครัวเรือนทั่วๆ ไปคูณกับจำนวน ชั่วโมงที่บุคคลใช้ไปในการทำงานบ้าน วิธีการคำนวณมีความสำคัญในบริบทนี้และผลลัพธ์อาจแตกต่างกันไปอย่างเห็นได้ชัด ขึ้นอยู่กับสมมติฐานที่เลือกนำมาใช้ในการประเมินมูลค่าของแรงงานและทุน เรายังขาดวิธีการประเมินความเปลี่ยนแปลงของผลิตภาพของครัวเรือนด้วย

51. อย่างไรก็ตาม การประเมินของเราช่วยให้มองเห็นลำดับของขนาด (orders of magnitude) เมื่อดูจากการศึกษาวิจัยที่ผ่านมา เป็นเรื่องที่ได้เห็นได้ชัดและไม่น่าประหลาดใจแต่อย่างใดที่การประมาณมูลค่าของการผลิตบริการในครัวเรือนด้วยตัวเองมีขนาดใหญ่มากในทุกประเทศ การผลิตในครัวเรือนคิดเป็น 35% ของจีดีพีที่วัดตามแบบดั้งเดิมในฝรั่งเศส (โดยเฉลี่ยระหว่าง ค.ศ. 1995-2006) และราว 40% ในฟินแลนด์และ 30% ในสหรัฐอเมริกาในช่วงระยะเวลาเดียวกัน

52. เมื่อเราเริ่มคิดถึงรายได้ที่ไม่เกี่ยวกับตลาด เราก็ต้องคิดถึงเวลาว่าง จากเวลาที่ใช้เพื่อสร้างรายได้ (ในตลาดหรือไม่เกี่ยวกับตลาด) เรานำรายได้นั้นมาซื้อหรือผลิตสินค้าและบริการเพื่อสนองความจำเป็นหรือเพื่อความเพลิดเพลินตามปกติ เห็นได้ชัดว่าการมีเวลาว่างมีผลกระทบต่อการใช้ชีวิตที่ดี ความเปลี่ยนแปลงปริมาณของเวลาว่างซึ่งเปรียบเทียบระหว่างช่วงเวลาและระหว่างประเทศ ถือเป็นแง่มุมที่สำคัญมากแง่มุมหนึ่งเกี่ยวกับสถานะของการใช้ชีวิตที่ดี การเน้นจุดสนใจอยู่แต่เพียงสินค้าและบริการ เป็นการสร้างอคติต่อการวัดมาตรฐานการครองชีพโดยเปรียบเทียบ นี่เป็นข้อวิพากษ์ที่สำคัญ เนื่องจากโลกเริ่มปรับตัวเข้าสู่ขีดจำกัดด้านสิ่งแวดล้อม เป็นไปไม่ได้ที่จะเพิ่มการผลิต โดยเฉพาะการผลิตสินค้าโดยไม่มีขีดจำกัด ทั้งนี้เพราะจะทำให้เกิดการทำลายสิ่งแวดล้อมตามมาด้วย เราควรต้องมีการบังคับใช้การเก็บภาษีและการกำกับดูแลเพื่อชะลอการผลิตสินค้าลง อย่างไรก็ตาม หากเวลาว่างเพิ่มขึ้น (และคุณภาพของสิ่งแวดล้อมดีขึ้น) เพราะมาตรการเหล่านี้ แล้วเราไปตัดสินว่ามาตรฐานการครองชีพลดลง นั้นย่อมถือเป็นการตัดสินที่ผิดพลาด เมื่อสังคมก้าวหน้ามากขึ้น ก็ไม่มีเหตุผลที่ไม่ควรคาดหวังให้ประชาชนได้เสวยรับผลพลอยได้ของความก้าวหน้าในรูปของเวลาว่าง อย่างไรก็ตาม สังคมต่างๆ ย่อมมีความคิดเกี่ยวกับมาตรฐานการครองชีพที่สูงขึ้นแตกต่างกันไป และเราไม่ต้องการสร้างอคติในการตัดสิน (เช่น ความสำเร็จ) โดยต่อต้าน สังคมที่เลือกเพลิดเพลินกับการมีเวลาว่างมากกว่า

53. การวัดมูลค่าของเวลาว่างเริ่มต้นจากข้อมูลการใช้เวลาเช่นกัน เราคูณเวลาว่างโดยเฉลี่ยต่อวันกับจำนวนประชากรในวัยทำงาน จากนั้นก็คูณกับอัตราค่าจ้างโดยเฉลี่ยในระบบเศรษฐกิจนั้นๆ อีกครั้งหนึ่งแน่นอน วิธีนี้ทำให้เกิดปัญหาในด้านการวัดหลายประการ แต่วัตถุประสงค์ในที่นี่คือการแสดงให้เห็นว่า การประเมินมูลค่าของเวลาว่างเป็นสิ่งที่เป็นไปได้และสามารถนำมาใช้เปรียบเทียบระหว่างประเทศได้อย่างมีความหมาย ข้อมูลของสามประเทศที่มีอยู่บอกเราว่า มูลค่าของเวลาว่างคิดเป็น

ประมาณสองเท่าของรายได้ครัวเรือนที่พึงใช้จ่ายได้จริงสุทธิในแง่ของตัวเงิน สิ่งที่น่าสนใจกว่าระดับรายได้ที่เป็นตัวเงินก็คือคำถามว่า เวลาว่างมีผลกระทบต่ออัตราการเติบโตที่วัดได้ของรายได้ ที่แท้จริงอย่างไรและจะเปรียบเทียบระหว่างประเทศอย่างไร ประเด็นนี้สะท้อนออกมาในตาราง 1.2 รายได้ของครัวเรือนที่เป็นจริง ตารางนี้แสดงให้เห็นความเคลื่อนไหวของรายได้ครัวเรือนเมื่อปรับมูลค่ารวมกับงานบ้านแล้ว (แถวบน) และตัวเลขเมื่อปรับมูลค่ารวมกับงานบ้านและเวลาว่างแล้ว (แถวล่าง) ในทุกประเทศ การวัดรายได้ที่แท้จริงแบบใหม่จะมีความเติบโตช้ากว่าการวัดรายได้แบบเดิม เมื่อแสดงเป็นรายได้ต่อหน่วยการบริโภค (กล่าวคือต่อครัวเรือน โดยปรับตามขนาดของครัวเรือนแล้ว) อัตราความเติบโตของรายได้ในสามประเทศมีผลลัพธ์ที่ใกล้เคียงกันมาก

ตาราง 1.2 รายได้ของครัวเรือนที่เป็นจริง
ร้อยละของการเปลี่ยนคิดจากอัตรารายได้ปี 1995-2006

	ฝรั่งเศส	สหรัฐ อเมริกา	ฟินแลนด์
รายได้ที่พึงใช้จ่ายได้จริงเมื่อปรับแล้วรวมกับงานในครัวเรือน			
ทั้งหมด	1.9%	2.9%	2.0%
ต่อหน่วยการบริโภค	1.1%	1.7%	1.6%
รายได้ที่พึงใช้จ่ายได้จริง เมื่อปรับแล้วรวมกับงานในครัวเรือนและเวลาว่าง			
ทั้งหมด	1.4%	2.3%	1.4%
ต่อหน่วยบริโภค	0.7%	1.0%	0.9%

Table 1.2. Household income in real terms
Percentage change at annual rate, 1995-2006

	France	United States	Finland
Adjusted disposable income plus housework			
Total	1.9%	2.9%	2.0%
Per consumption unit	1.1%	1.7%	1.6%
Adjusted disposable income plus housework and leisure			
Total	1.4%	2.3%	1.4%
Per consumption unit	0.7%	1.0%	0.9%

54. เราควรเน้นย้ำในที่นี้อีกครั้งว่า การประเมินข้างต้นมีโอกาสดคลาดเคลื่อนมาก ทั้งหมดนี้เพียงแต่แสดงให้เห็นลำดับของขนาดเท่านั้นและไม่ควรนำมาตีความมากเกินไป อย่างไรก็ตาม เห็นได้ชัดว่าการใช้มาตรวัดกิจกรรมทางเศรษฐกิจและเวลาว่างที่กว้างขวางครอบคลุมกว่าเดิม ย่อมสร้างความแตกต่างให้แก่การเปรียบเทียบ ทั้งระหว่างระยะเวลาและระหว่างประเทศ เรายังต้องทำงานอีกมากเพื่อทดสอบวิธีการเหล่านี้ เพื่อค้นหาตัวประกอบที่สำคัญที่สุดและทดสอบความแข็งแกร่งของวิธีการวัดดังกล่าว

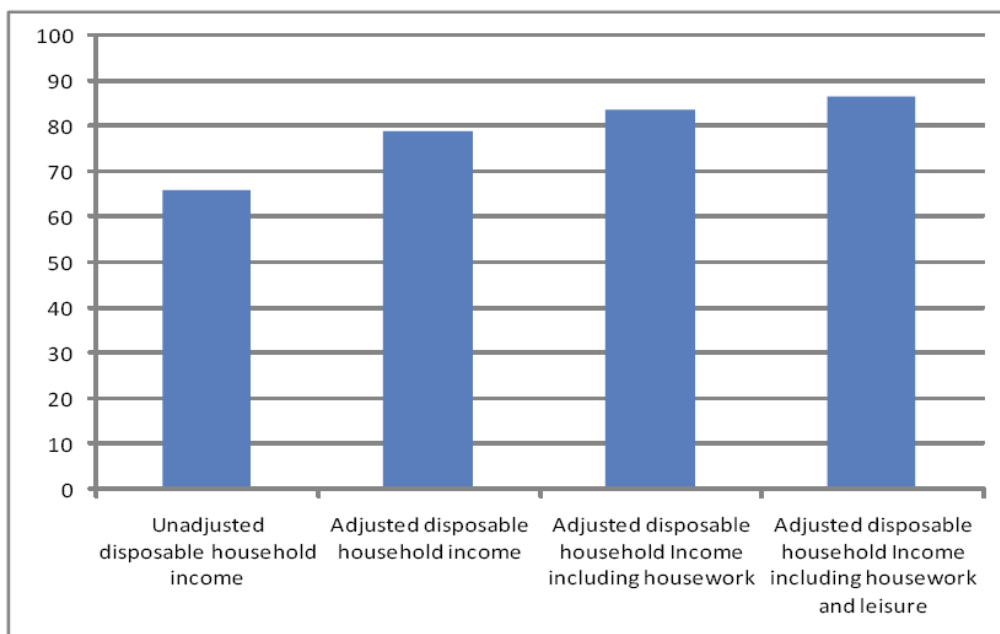
จนกว่ามาตรวัดรายได้ที่ขยายขอบเขตแล้วนี้ จะได้รับความเชื่อถืออย่างเพียงพอเสียก่อน สำนักสถิติในประเทศต่างๆ จึงจะยอมรับนำมาใช้อย่างแพร่หลายมากขึ้น

55. ข้อมูลที่มีประโยชน์มากกว่าการประเมินอัตราการเปลี่ยนแปลงของรายได้ที่แท้จริงก็คือ การประเมินว่าการผลิตในครัวเรือนและเวลาว่างมีผลต่อการเปรียบเทียบ ระดับ รายได้ระหว่างประเทศอย่างไร ระดับรายได้ควรเปรียบเทียบกันด้วยตัวเงินที่แท้จริง ดังนั้น เราจึงสร้างตัวแปรค่าเงินตราขึ้นมา ซึ่งเรียกกันว่า *ภาวะเสมอภาคของอำนาจซื้อ (Purchasing Power Parities-PPP)* เพื่อให้เราสามารถเปรียบเทียบรายได้ “เต็ม” (รวมงานบ้านและเวลาว่าง) ระหว่างประเทศได้ ภาพ 1.7 รายได้ที่แท้จริงต่อหัวในประเทศฝรั่งเศสเปรียบเทียบกับสหรัฐอเมริกา, 2005 เปรียบเทียบตัวเลขผลรวมของรายได้สามแบบระหว่างฝรั่งเศสกับสหรัฐอเมริกา การเปรียบเทียบแบบแรกใช้ตัวเลขจากการวัดรายได้ที่พึงใช้จ่ายได้จริงแบบที่ใช้กันอยู่ทั่วไป ในการเปรียบเทียบแบบนี้จะเห็นว่า รายได้ต่อหัวของฝรั่งเศสอยู่ที่ประมาณ 66% ของสหรัฐอเมริกา เมื่อบวกบริการที่รัฐจัดหาให้เข้าไป เช่น การดูแลสุขภาพและการศึกษา ช่องว่างก็ลดลงมาอยู่ที่ 79% หากคำนวณงานบ้านและเวลาว่างเข้าไปด้วย ผลของระดับรายได้โดยเปรียบเทียบก็จะอยู่ที่ประมาณ 87%

ภาพ 1.7 รายได้ที่แท้จริงต่อหัวในประเทศฝรั่งเศสเปรียบเทียบกับสหรัฐอเมริกา, 2005

สหรัฐอเมริกา = 100

Figure 1.7. Real income per capita in France compared to the United States, 2005
Unites States = 100



รายได้ครัวเรือนที่พึงใช้จ่ายได้จริงยังไม่ได้ปรับ

รายได้ครัวเรือนที่พึงใช้จ่ายได้จริงหลังที่ปรับแล้ว

รายได้ครัวเรือนที่แท้จริงหลังปรับแล้วรวมทั้งงานบ้าน

รายได้ครัวเรือนที่พึงใช้จ่ายได้จริงหลังปรับแล้ว รวมทั้งงานบ้านและเวลาว่าง

4.4 – การกระจายรายได้ที่ได้รับทั้งหมด (full income)

56. ดังเหตุผลไปก่อนหน้านี้แล้วว่า การวัดรายได้เฉลี่ยควรทำควบคู่ไปกับการวัดที่ให้ข้อมูลด้านการกระจายรายได้ด้วย เหตุผลในการพิจารณาการกระจายรายได้ก็เช่นเดียวกับกรณีรายได้ในตลาด (market income) และเพื่อหาการวัดที่ครอบคลุมกว่านั้น เช่น รายได้ที่ได้รับทั้งหมด ซึ่งรวมทั้งการผลิตบริการด้วยตัวเองของครัวเรือนและเวลาว่างมีผลกระทบต่อการวัดผลรวมของรายได้และการผลิต แต่ในขณะเดียวกันก็อาจเปลี่ยนแปลงภาพการกระจายรายได้ที่ใช้กันอยู่ในปัจจุบันด้วย

57. อย่างไรก็ตาม การพัฒนามาตรวัดการกระจายรายได้ที่ได้รับทั้งหมดเป็นภารกิจที่ใหญ่หลวงมาก ปัญหาท้าทายที่ยากลำบากที่สุดก็คือ การจัดสรรกระแสรายได้ให้กลุ่มต่างๆ ตามที่มีการประมาณมูลค่าไว้ในระดับมหภาคเมื่อเรามีมาตรวัดรายได้ที่ครอบคลุมมากขึ้น ยกตัวอย่างเช่น การประมาณมูลค่าค่าเช่าที่ได้จากการอยู่อาศัยในบ้านของตัวเอง การประมาณมูลค่าการผลิตบริการด้วยตัวเองของครัวเรือนก็เป็นอีกประเด็นหนึ่งที่จัดอยู่ในประเภทนี้ รวมทั้งบริการที่ไม่ใช้ตัวเงินของภาครัฐย่อมมีผลกระทบต่อตัวเลขการกระจายรายได้ด้วย

58. ขอย้ำอีกครั้งว่า ความยากลำบากในการวัดมิใช่ข้อที่พึงกีดขวางเราจากการพัฒนาวิธีการคำนวณหาการกระจายรายได้และความมั่งคั่งที่ให้ภาพครอบคลุมมากขึ้น การกระจายรายได้ที่ได้รับทั้งหมดควรเป็นแกนหลักในวาระการค้นคว้าวิจัยต่อไปในอนาคต

4.5 – สารสำคัญและข้อเสนอแนะ

ข้อเสนอแนะ 1: พิจารณารายได้และการบริโภคมากกว่าการผลิต

59. จีดีพีเป็นมาตรวัดกิจกรรมทางเศรษฐกิจที่ใช้กันอย่างกว้างขวางที่สุด เนื่องจากมีมาตรฐานสากลในการคำนวณ อีกทั้งยังมีการคิดค้นคว้าวิจัยทั้งในเชิงสถิติและในเชิงทฤษฎีเป็นอย่างมาก กระนั้นก็ตาม จีดีพีวัดการผลิตในตลาดเป็นส่วนใหญ่ แต่มักถูกมองราวกับเป็นมาตรวัดการมีชีวิตที่ดีทางเศรษฐกิจ การนำสองประเด็นนี้มาปนกันอาจนำไปสู่ดัชนีที่สร้างความเข้าใจไขว้เขวเกี่ยวกับความเป็นอยู่ที่ดีของประชาชน อันนำไปสู่การตัดสินใจเชิงนโยบายที่ผิดพลาด มาตรฐานการครองชีพทางวัฒนธรรมที่เชื่อมโยงใกล้ชิดกับการวัดรายได้และการบริโภคที่แท้จริงมากกว่า การผลิตอาจขยายตัวในขณะที่รายได้ลดลง หรือในทางกลับกันก็ได้ หากพิจารณาไปถึงการลดค่าของเงิน การไหลของรายได้เข้าและออกจากประเทศ รวมทั้งความแตกต่างระหว่างราคาของผลผลิตและราคาของผลิตภัณฑ์สำหรับผู้บริโภค

ข้อเสนอแนะ 2: พิจารณารายได้และการบริโภคควบคู่ไปกับความมั่งคั่ง

60. รายได้และการบริโภคมีความสำคัญอย่างยิ่งในการประเมินมาตรฐานการครองชีพ แต่ในท้ายที่สุดแล้ว รายได้ควรถูกวัดค่าร่วมกับข้อมูลเกี่ยวกับความมั่งคั่ง ดัชนีชี้วัดสถานะการเงินของบริษัทหนึ่งๆ คือบัญชีงบดุลของบริษัทนั้นๆ ระบบเศรษฐกิจโดยรวมก็เช่นเดียวกัน ในการสร้างบัญชีงบดุลของระบบเศรษฐกิจหนึ่งๆ เราจำเป็นต้องมีการทำบัญชีที่ครอบคลุมทั้งสินทรัพย์ (ทุนทางกายภาพ – และอาจรวมแม้กระทั่งทุนมนุษย์ ทุนธรรมชาติและทุนทางสังคม) และหนี้สิน (หนี้ที่มีต่อต่างประเทศ) งบดุลในระดับประเทศไม่ใช่แนวคิดใหม่ แต่เท่าที่มีอยู่ยังทำได้จำกัดและควรส่งเสริมให้มีการจัดทำขึ้นมา นอกจากนี้ จำเป็นต้องมีการ “ทดสอบภาวะวิกฤต” ของงบดุลเหล่านี้ด้วยการประเมินมูลค่าในแบบอื่นๆ เมื่อใดก็ตามที่ไม่สามารถหาราคาตลาดของสินทรัพย์หรือเมื่อเกิดปัญหาฟองสบู่และฟองสบู่แตก การวัดความมั่งคั่งคือหัวใจสำคัญในการวัดความยั่งยืน สิ่งที่ถูกทอดทิ้งจนภาคต่อต้องแสดงออกมาในรูปของสิ่งที่มีอยู่ ทั้งในเชิงกายภาพ ธรรมชาติ ทุนมนุษย์และทุนสังคม การประเมินสิ่งที่มีอยู่เหล่านี้อย่างถูกต้องมีความสำคัญมาก

ข้อเสนอแนะ 3: การเน้นมุมมองของครัวเรือน

61. ถึงแม้การติดตามประสิทธิภาพของระบบเศรษฐกิจโดยรวมจะให้ข้อมูลที่เป็นประโยชน์ก็ตาม แต่เราจะตรวจสอบแนวโน้มในมาตรฐานการครองชีพทางวัตถุของพลเมืองได้ดีกว่าด้วยการวัดรายได้และการบริโภคของครัวเรือน อันที่จริง ข้อมูลบัญชีประชาชาติที่มีอยู่ชี้ให้เห็นว่า ในประเทศกลุ่ม OECD หลายประเทศ รายได้ครัวเรือนที่แท้จริงมีการเติบโตที่แตกต่างไปจากตัวเลขจีดีพีค่อนข้างมาก และส่วนใหญ่อยู่ในอัตราที่ต่ำกว่า มุมมองของครัวเรือนหมายถึงการคำนึงถึงค่าใช้จ่ายระหว่างภาคส่วนต่างๆ เช่น ภาษีที่จ่ายแก่รัฐบาล ผลประโยชน์ทางสังคมที่ได้จากรัฐบาล และการจ่ายดอกเบี้ยหนี้สินของครัวเรือนที่ไหลเข้าสู่บรรษัททางการเงิน หากนิยามได้ถูกต้อง รายได้และการบริโภคครัวเรือนควรสะท้อนบริการที่ไม่ใช่ตัวเงิน (in-kind services) ที่ได้จากรัฐบาลด้วย เช่น การดูแลสุขภาพที่รับทุนอุดหนุนจากรัฐและบริการทางการศึกษา เป็นต้น

ข้อเสนอแนะ 4: ให้ความสำคัญมากขึ้นแก่การกระจายรายได้ การบริโภคและความมั่งคั่ง

62. รายได้เฉลี่ย การบริโภคโดยเฉลี่ยและความมั่งคั่งโดยเฉลี่ยเป็นสถิติที่มีความหมาย แต่ก็ไม่ได้บอกทุกสิ่งทุกอย่างเกี่ยวกับมาตรฐานการครองชีพ ยกตัวอย่างเช่น การเพิ่มขึ้นของรายได้เฉลี่ยอาจกระจายในกลุ่มประชากรอย่างไม่เท่าเทียม ทำให้บางครัวเรือนตกอยู่ในฐานะที่ลำบากกว่าเมื่อเปรียบเทียบกับครัวเรือนอื่นๆ ดังนั้น การวัดรายได้ การบริโภคและความมั่งคั่งด้วยค่าเฉลี่ย ควรแสดงตัวเลขควบคู่ไปกับดัชนีที่สะท้อนถึงการกระจายด้วย ในเชิงอุดมคติแล้ว ข้อมูลเหล่านี้ไม่ควรแสดง

ออกมาเดี่ยวๆ แต่ควรเชื่อมโยงกัน กล่าวคือ เราอยากอยากรู้ข้อมูลเกี่ยวกับครัวเรือนที่มีฐานะดีโดยเชื่อมโยงกับมาตรฐานการครองชีพเชิงวัตถุทั้ง 3 มิติ นั่นคือ รายได้ การบริโภคและความมั่งคั่ง หนึ่งครัวเรือนรายได้ต่ำที่มีความมั่งคั่งสูงกว่าค่าเฉลี่ยไม่จำเป็นต้องมีฐานะดียิ่งกว่าครัวเรือนรายได้ปานกลางที่ไม่มีความมั่งคั่งเลย ข้อดีของการให้ข้อมูลเกี่ยวกับ “การกระจายร่วม” (joint distribution) ของมิติต่างๆ จะมีการหยิบยกขึ้นมาอีกครั้งหนึ่งใน *ข้อเสนอแนะ 3* ในบทต่อไปที่ว่าด้วยคุณภาพชีวิต

ข้อเสนอแนะ 5: ขยายวิธีการวัดรายได้ให้ครอบคลุมกิจกรรมที่ไม่เกี่ยวข้องกับตลาด

63. มีความเปลี่ยนแปลงอย่างมากเกิดขึ้นกับกลไกการทำงานในครัวเรือนและสังคม ยกตัวอย่างเช่น บริการจำนวนมากที่ประชาชนเคยได้รับจากสมาชิกครอบครัวคนอื่นๆ ในสมัยก่อน เดี่ยวนี้ต้องซื้อหาจากตลาดแทน ความเปลี่ยนแปลงนี้มักถูกแปลเป็นการเพิ่มขึ้นของรายได้ที่วัดในบัญชีประชาชาติ และอาจให้ภาพที่คลาดเคลื่อนเกี่ยวกับความเปลี่ยนแปลงในมาตรฐานการครองชีพ ทั้งๆ ที่มันเพียงสะท้อนการย้ายบริการบางอย่างจากภาคส่วนที่ไม่ใช่ตลาดไปสู่การซื้อหาจากในตลาด บริการจำนวนมากที่ครัวเรือนผลิตให้แก่ตัวเองไม่ได้ถูกคำนวณไว้ใน การวัดรายได้และการผลิตอย่างเป็นทางการ ทั้งๆ ที่บริการเหล่านี้ถือเป็นแง่มุมสำคัญของกิจกรรมทางเศรษฐกิจเช่นกัน ถึงแม้ว่าการที่บริการเหล่านี้ถูกกีดกันจากการวัดอย่างเป็นทางการ จะเป็นเพียงภาพสะท้อนถึงความไม่แน่นอนเกี่ยวกับการจัดเก็บข้อมูลมากกว่าความต้อตั้งในเชิงทฤษฎี แต่เราก็ควรทำงานให้เป็นระบบมากขึ้นในเรื่องนี้ เราควรเริ่มต้นด้วยการเก็บข้อมูลการใช้เวลาของประชาชน และนำมาเปรียบเทียบระหว่างช่วงเวลาและระหว่างประเทศ การทำบัญชีกิจกรรมครัวเรือนเป็นระยะๆ อย่างครอบคลุม โดยถือเป็นส่วนเสริมของบัญชีประชาชาติซึ่งเป็นบัญชีหลัก น่าจะช่วยให้ได้ภาพที่สมบูรณ์ยิ่งขึ้น